

BAB 7

KESIMPULAN DAN SARAN

7.1 Kesimpulan

7.1.1 Lingkungan Fisik dan Fasilitas Fisik Aktual

Lingkungan Fisik

- **Temperatur**
Temperatur pada ruangan-ruangan yang ada di lantai 3 dan 5 gedung GWM ini tidak merata serta banyak ruangan yang panas. Temperatur yang baik untuk kondisi tubuh adalah $\pm 24,0$ °C untuk kondisi optimum kerja
- **Kelembaban**
Kelembaban yang ada pada ruangan-ruangan termasuk kategori lembab, hal ini dapat diakibatkan karena hembusan nafas para pengguna ruangan dimana hembusan nafas tersebut mengandung air yang dapat menyebabkan ruangan menjadi lembab. Tingkat kelembaban yang memberikan rasa nyaman berkisar antara 40% hingga 60%.
- **Sirkulasi Udara**
Sirkulasi udara pada ruangan-ruangan belum baik, karena ruangan sering tertutup serta jendela yang ada posisinya bersebelahan sehingga walaupun dibuka tidak menghasilkan sirkulasi udara dalam ruangan.
- **Ventilasi**
Ventilasi yang terdapat pada ruangan berupa jendela dan *exhaust*, tetapi untuk *exhaust* tidak berfungsi sedangkan untuk jendela masih berfungsi.
- **Kebisingan**
Tingkat kebisingan pada ruangan-ruangan yang ada di lantai 3 dan 5 gedung GWM menurut Furrer tergolong kategori kebisingan mulai terasa, mengganggu konsentrasi dan fungsi fisiologis (daya reaksi, lelah, dst) dan sangat berisik. Tingkat bising untuk ruangan perkuliahan adalah 40 db hingga 60 db.

Fasilitas Fisik

Meja dosen yang disediakan oleh Universitas Kristen Maranatha dalam mendukung proses kegiatan belajar belajar masih memiliki beberapa kekurangan yang sering kali dikeluhkan oleh dosen-dosen pengajar di Universitas Kristen Maranatha, antara lain adalah:

- Tidak terdapatnya tempat untuk meletakkan kaki dosen
- Bagian dalam dari meja tidak dapat dimanfaatkan oleh dosen untuk meletakkan barang-barang pribadi milik dosen
- Posisi dari kabel-kabel sambungan komputer tidak tersusun rapi serta menyulitkan baik dosen maupun mahasiswa jika dilakukan pergantian dari komputer dengan laptop
- Posisi dari komputer berada di dalam meja sehingga menyulitkan dosen dalam pengoperasiannya.
- Penempatan dari keyboard sering menghalangi pandangan dosen ke layar komputer
- Desain dari meja tidak fleksibel untuk mengantisipasi perubahan jenis dari komputer dari komputer tabung menjadi komputer LED
- Meja dosen dijadikan tempat peletakan OHP dan hal ini seringkali mengganggu pandangan mahasiswa ke arah papan tulin ataupun screen

7.1.2 Usulan Lingkungan Fisik dan Fasilitas Fisik Ditinjau dari Segi Ergonomi

- Lingkungan Fisik

Temperatur, Kelembaban, Sirkulasi Udara dan Ventilasi

Lantai 3 Untuk mengatasi 3 hal ini dilakukan pemasangan AC pada ruangan-ruangan yang hanya memiliki jendela ke lorong, selain itu pada ruangan yang menggunakan AC maka jendela yang ada pada bagian atas pintu harus tertutup.

Pada lantai 3 ini dibutuhkan penambahan AC sebanyak 8 buah dan untuk kipas angin sebanyak 11 buah.

Lantai 5 Untuk mengatasi 3 hal ini dilakukan pemasangan AC pada ruangan-ruangan yang hanya memiliki jendela ke lorong, selain itu pada ruangan yang menggunakan AC maka jendela yang ada pada bagian atas pintu harus tertutup.

Pada lantai 5 ini dibutuhkan penambahan 4 unit AC, sedangkan untuk kipas angin sebanyak 6 buah.

Kebisingan

Untuk mengatasi kebisingan yang ada pada ruangan, dapat dilakukan dengan beberapa cara yaitu:

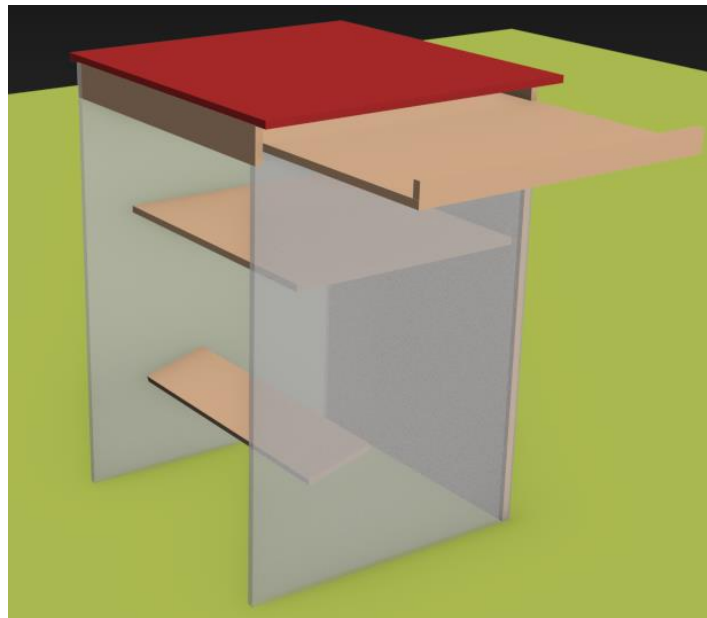
1. Mengubah ruangan menjadi kedap suara sehingga suara yang berasal dari luar ruangan tidak masuk ke dalam ruangan. Hal ini bisa dilakukan dengan cara penggantian kaca jendela menjadi 2 lapis (seperti kaca jendela pada pesawat terbang).

Menutup ventilasi yang berhubungan dengan lorong-lorong ruangan untuk meminimalisir suara yang masuk melalui udara

- Meja Dosen

Tabel 7.1
Spesifikasi Meja Dosen Usulan

Produk	Dimensi Produk	Ukuran (cm)	
Meja Dosen	Alas Meja	Tinggi	100
		Panjang	70
		Lebar	65
	Laci Tas	Tinggi	70
		Lebar	60
	Sandaran Kaki	Tinggi	22
		Lebar	15
	Laci Laptop	Tinggi	93
		Panjang	67
Lebar		60	
Bahan	Meja terbuat dari bahan kayu olahan yaitu multiplek		
Fungsi	Sebagai meja bagi dosen, tempat meletakkan komputer dan perangkat lainnya.		



Gambar 7.1
Meja Dosen Usulan

- Kursi Dosen

Tabel 7.2
Spesifikasi Kursi Dosen Usulan

Produk	Dimensi Produk	Ukuran (cm)
Kursi Dosen	Panjang Alas Duduk	58
	Lebar Alas Duduk	62
	Tinggi Sandaran	70
	Panjang Sandaran	55
Bahan	Kursi terbuat dari rangka besi serta nilon elastis yang menggantikan bantalan tradisional	
Fungsi	Kursi sebagai tempat duduk bagi dosen, dan <i>adjustable</i>	

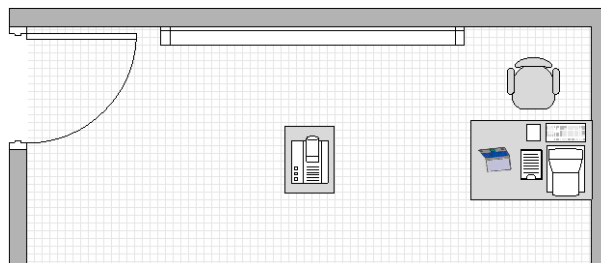


Gambar 7.2
Kursi Dosen Usulan

- Meja OHP



Gambar 7.3
Meja OHP Usulan



Gambar 7.4
Contoh Peletakkan Fasilitas Fisik

7.2 Saran

Agar pihak Universitas Kristen Maranatha lebih memperhatikan aspek kenyamanan, kesehatan dan keamanan dalam suatu ruangan perkuliahan baik bagi mahasiswa, dosen maupun pihak terkait lainnya.