

LAMPIRAN I: Kuesioner Kecerdasan Emosional

KATA PENGANTAR

Saya, Mahasiswi Fakultas Psikologi Universitas Kristen Maranatha, sedang melakukan penelitian survei mengenai Kecerdasan Emosional pada anggota Dalmas di Polresta Bandung Tengah.

Dengan ini, saya meminta bantuan Sdr untuk mengisi sejumlah pertanyaan dalam bentuk kuesioner, yang merupakan kontribusi yang sangat penting bagi penelitian ini. Oleh karena itu, saya mohon Sdr mengisi pertanyaan-pertanyaan yang terdapat dalam kuesioner ini dengan jujur, sesuai dengan apa yang Sdr anggap **sesuai** dengan diri Sdr , bukan berdasarkan norma-norma atau apa yang orang lain anggap benar/ seharusnya.

Data dan jawaban Sdr **akan saya rahasiakan**, oleh karena itu Sdr cukup menuliskan inisial saja pada nama dan Sdr bebas menjawab sesuai dengan diri Sdr.

Akhir kata, saya mengucapkan banyak terima kasih atas kesediaan dan kerjasama Sdr dalam pengisian kuesioner ini.

Hormat saya,

Peneliti

Dibawah ini anda diharapkan untuk menjawab beberapa pertanyaan untuk melengkapi data tentang diri anda. Tujuan dari pertanyaan ini sebagai data penunjang untuk penelitian yang sedang diteliti. Oleh sebab itu dimohon bantuannya. Jawaban atas pertanyaan ini akan dirahasiakan dan hanya dipakai untuk keperluan penelitian saja. Terima kasih.

Nama (inisial) :.....

Umur :....tahun

Jenis Kelamin : L/P *)

Pangkat/ Jabatan :.....

*) Yang tidak ada/ tidak perlu, harap dicoret.

Berilah tanda silang (X) pada jawaban yang **paling sesuai** dengan diri saudara.

1. Sewaktu kecil, apabila saya sedang sedih, maka orang tua saya akan:
 - a. Mengabaikan perasaan saya tersebut dan menganggap hanya masalah kecil
 - b. Mencoba membujuk saya agar berhenti bersedih dengan cara mengiming-imingi sesuatu
 - c. Mencela, menghina saya
 - d. Bertanya hal apa yang membuat saya merasa sedih dan memberikan saran kepada saya untuk menenangkan perasaan saya
2. Sewaktu kecil, apabila orangtua saya sedang bertengkar, biasanya mereka:
 - a. Bertengkar langsung didepan anak-anaknya atau orang lain
 - b. Menyelesaikan masalah keduanya tidak didepan anak-anaknya atau orang lain
3. Orangtua mengajari saya cara menyampaikan pendapat dan menerima pendapat orang lain dengan baik:
 - a. Ya
 - b. Tidak
4. Orangtua selalu memberikan contoh dan suri tauladan yang baik dalam bertuturkata dan berperilaku:
 - a. Ya
 - b. Tidak
5. Saya mencontoh bagaimana teman saya mengekspresikan emosinya:
 - a. Ya
 - b. Tidak

6. Apabila sedang merasa frustrasi, teman sebaya yang cukup dekat dengan saya akan:
 - a. Tidak memperdulikan masalah yang saya alami
 - b. Mengejek saya
 - c. Menunjukkan empati dengan menghibur saya
7. Teman dekat saya akan tahu apabila saya sedang mengalami masalah:
 - a. Ya
 - b. Tidak
8. Hal yang biasanya dilakukan oleh teman dekat saya apabila sedang kesal:
 - a. Mengabaikan rasa kesalnya
 - b. Melampiaskan kekesalannya dengan berteriak, mencaci maki atau marah
 - c. Berusaha sabar, meredam kekesalannya tersebut
9. Saat masih bersekolah, guru saya akan tahu apabila muridnya sedang mengalami masalah:
 - a. Ya
 - b. Tidak
10. Saat masih bersekolah, apabila muridnya sedang mengalami bertengkar, maka guru saya akan:
 - a. Mencari tahu masalah apa yang sebenarnya sedang dihadapi oleh muridnya lalu memberikan solusi
 - b. Mengabaikan perasaan muridnya

- c. Langsung mengekspresikan emosinya, baik dengan marah tanpa mencari tahu masalah apa yang sebenarnya sedang dihadapi oleh muridnya tersebut

11. Apabila melanggar aturan sekolah, maka pihak sekolah akan:

- a. Mengabaikan pelanggaran yang dilakukan muridnya
- b. Menghukum muridnya secara fisik
- c. Memberikan hukuman yang sesuai dengan aturan sekolah

12. Saya berusaha untuk mematuhi aturan-aturan yang berlaku di sekolah:

- a. Ya
- b. Tidak

13. Sewaktu masih bersekolah, guru saya seringkali memberikan penilaian terhadap perilaku para muridnya:

- a. Ya
- b. Tidak

KUESIONER KECERDASAN EMOSIONAL

Petunjuk soal:

Berikut ini terdapat beberapa pernyataan mengenai kecerdasan emosional. Sdr diminta untuk menjawabnya **berdasarkan apa yang sdr rasakan atau yang sdr alami sendiri**. Jawaban sdr tersebut tidak ada yang salah, semuanya adalah benar.

Berilah tanda silang (X) pada kolom yang telah tersedia dengan keterangan sebagai berikut:

SS : pernyataan tersebut **sangat sesuai** dengan diri sdr

S : pernyataan tersebut **sesuai** dengan diri sdr

TS : pernyataan tersebut **tidak sesuai** dengan diri sdr

STS : pernyataan tersebut **sangat tidak sesuai** dengan diri sdr

No.	Pertanyaan	SS	S	TS	STS
1.	Saat sedang menangani demonstrasi, saya menyadari apabila saya merasakan marah				
2.	Kondisi cuaca yang panas saat bertugas mengamankan demonstrasi, membuat saya menjadi cepat marah				
3.	Saat menangani demonstrasi, saya berusaha untuk tetap dapat menguasai diri sendiri bila dihadapkan oleh situasi yang dapat membuat saya marah				
4.	Dalam mengungkapkan amarah saya berusaha untuk tidak mengucapkan kata-kata yang kasar dan kotor pada para demontran				
5.	Melaksanakan tugas untuk menangani demonstrasi dengan penuh tanggung jawab				
6.	Fokus terhadap tugas dan masalah yang sedang dihadapi				
7.	Menghargai pendapat para demontran walaupun tidak sesuai dengan pendapat saya				

Lampiran I

8.	Mampu memposisikan diri sebagai pengayom dan pelindung masyarakat				
9.	Bertindak dan bersikap secara arif dan bijaksana dalam menghadapi demonstran				
10.	Menggunakan pola pendekatan secara <i>persuasive</i> terhadap para demonstran				
11.	Memposisikan para demonstran sebagai mitra yang dapat diajak bekerjasama				
12.	Mengutamakan kepentingan masyarakat luas daripada kepentingan pribadi				
13.	Emosi yang tertekan membuat saya lepas kendali dalam bertindak saat menangani demonstrasi				
14.	Saya menilai bahwa demonstrasi itu melanggar ketertiban hukum				
15.	Tidak menguasai prosedur penanganan unjuk rasa yang sudah ditetapkan				
16.	Kurang dapat memusatkan perhatian terhadap tugas yang diberikan oleh komandan				
17.	Tidak penting bagi saya untuk memahami hal apa yang mendasari para demonstran melakukan demo				
18.	Tidak peduli terhadap aksi demonstrasi yang dilakukan				
19.	Saat menangani demonstrasi, saya menyadari perkembangan emosional yang terjadi pada diri saya				
20.	Saya tahu apa yang harus saya lakukan saat menghadapi demonstrasi				
21.	Amarah saya tujukan kepada orang yang melakukan kesalahan saja				
22.	Saya dapat memahami aspirasi yang dibawakan oleh para				

Lampiran I

	demonstran				
23.	Saya selalu berlatih untuk meningkatkan keterampilan saya dalam menghadapi demonstran				
24.	Saya berusaha mengenali/mengetahui hal apa yang sebenarnya para demonstran butuhkan				
25.	Menempatkan para demonstran sebagai warga yang harus dilindungi				
26.	Dalam menangani demonstrasi, saya bersikap dan bertindak secara simpatik				
27.	Menghargai kegiatan para demonstrasi sepanjang tidak anarkis				
28.	Saya kurang memahami penyebab mengapa saya menjadi marah kepada para demonstran				
29.	Saya selalu bertindak berdasarkan perasaan saya saat menangani demonstrasi				
30.	Situasi di lapangan yang tidak terkendali membuat saya frustrasi				
31.	Tidak mematuhi segala petunjuk penanganan demonstrasi yang berlaku				
32.	Mengutamakan urusan pribadi daripada tugas pokok				
33.	Saya tidak perlu mendengarkan keluhan dari para demonstran				
34.	Bersikap arogan dan mengedepankan tindak kekerasan terhadap para demonstran				
35.	Menggunakan pola kekerasan dan pemaksaan saat menangani demonstrasi				
36.	Bertele-tele dalam berkomunikasi dengan para demonstran sehingga tidak meyakinkan				

Lampiran I

37.	Menganggap bahwa demonstrasi adalah tindakan yang harus ditindak tegas				
38.	Bersikap dan bertindak semaunya sendiri dalam menangani demonstrasi				

-----Terima Kasih Atas Kerjasamanya-----

LAMPIRAN II: Validitas dan Reliabilitas Alat Ukur**A. Validitas Alat Ukur**

1. MENGENALI EMOSI DIRI

Pertanyaan	Koef.Validitas	Kesimpulan
pert_1	0,673	valid
pert_33	0,330	valid
pert_2	0,423	valid
pert_50	0,361	valid
pert_35	0,713	valid
pert_51	0,465	valid

2. MENGELOLA EMOSI DIRI

Pertanyaan	Koef.Validitas	Kesimpulan
pert_4	0,367	valid
pert_20	0,737	valid
pert_52	0,688	valid
pert_5	0,473	valid
pert_37	0,553	valid
pert_22	0,345	valid
pert_38	0,630	valid

3. MEMOTIVASI DIRI

Pertanyaan	Koef.Validitas	Kesimpulan
pert_7	0,467	valid
pert_23	0,427	valid
pert_55	0,792	valid
pert_8	0,507	valid
pert_24	0,605	valid
pert_56	0,537	valid
pert_41	0,554	valid

4. MENGENALI EMOSI ORANG LAIN (EMPATI)

Pertanyaan	Koef.Validitas	Kesimpulan
pert_10	0,363	valid
pert_27	0,607	valid
pert_43	0,619	valid
pert_59	0,725	valid

5. MEMBINA HUBUNGAN DENGAN ORANG LAIN

Pertanyaan	Koef.Validitas	Kesimpulan
pert_12	0,514	valid
pert_44	0,677	valid
pert_60	0,344	valid
pert_13	0,441	valid
pert_61	0,440	valid
pert_14	0,430	valid
pert_46	0,348	valid
pert_62	0,476	valid
pert_15	0,317	valid
pert_31	0,454	valid
pert_63	0,425	valid
pert_16	0,614	valid
pert_48	0,494	valid
pert_64	0,332	valid

Validitas kuesioner kecerdasan emosional ini berkisar antara 0,317-0,792

B. Reliabilitas Alat Ukur

Koefisien reliabilitas untuk kecerdasan emosional = 0,521 dan berdasarkan kriteria

Guilford, reliabilitas berada pada taraf sedang.

LAMPIRAN III: Data Mentah kuesioner

Aspek 1: Mengenali Emosi Diri

resp	pert_1	pert_19	pert_2	pert_28	pert_20	pert_29	Total	kategori
1	4	3	3	3	4	4	21	tinggi
2	4	4	3	4	4	4	23	tinggi
3	3	3	4	1	4	1	16	tinggi
4	4	3	1	3	3	2	16	tinggi
5	4	2	1	3	3	3	16	tinggi
6	4	3	2	4	4	4	21	tinggi
7	4	4	2	4	4	4	22	tinggi
8	4	4	1	4	4	4	21	tinggi
9	4	2	4	2	3	2	17	tinggi
10	4	3	2	2	4	3	18	tinggi
11	3	1	3	3	4	3	17	tinggi
12	4	4	4	1	4	4	21	tinggi
13	4	2	3	3	4	4	20	tinggi
14	4	3	3	4	4	4	22	tinggi
15	4	1	4	3	4	3	19	tinggi
16	4	2	3	3	3	4	19	tinggi
17	4	3	3	3	4	2	19	tinggi
18	3	3	4	2	2	2	16	tinggi
19	3	3	2	3	4	4	19	tinggi
20	3	3	3	3	4	3	19	tinggi
21	4	3	3	3	4	4	21	tinggi
22	4	3	2	3	4	3	19	tinggi
23	3	2	4	2	1	2	14	rendah
24	4	3	3	3	4	2	19	tinggi
25	4	3	3	4	4	2	20	tinggi
26	4	3	4	3	4	1	19	tinggi

27	4	3	2	3	4	4	20	tinggi
28	4	3	3	3	4	2	19	tinggi
29	4	3	2	4	4	4	21	tinggi
30	4	3	3	3	4	4	21	tinggi
31	4	3	3	3	4	4	21	tinggi
32	3	3	3	3	4	4	20	tinggi
33	4	3	4	4	4	4	23	tinggi
34	4	3	3	4	4	3	21	tinggi
35	4	2	2	3	3	2	16	tinggi
36	4	3	3	3	4	4	21	tinggi
37	4	4	2	4	4	4	22	tinggi
38	3	3	3	3	4	4	20	tinggi
39	4	3	3	4	4	4	22	tinggi
40	4	3	3	3	4	4	21	tinggi
41	4	4	3	4	4	4	23	tinggi
42	4	4	3	4	4	4	23	tinggi
43	4	3	3	3	4	2	19	tinggi
44	4	4	2	3	4	3	20	tinggi
45	4	4	2	3	4	4	21	tinggi
46	4	4	3	3	4	4	22	tinggi
47	3	3	3	3	4	4	20	tinggi
48	4	4	3	4	4	4	23	tinggi
49	4	3	3	3	4	4	21	tinggi
50	3	3	3	3	4	4	20	tinggi
51	4	3	3	3	4	4	21	tinggi
52	4	2	3	3	4	4	20	tinggi
53	4	3	3	3	4	4	21	tinggi
54	4	3	2	3	4	2	18	tinggi
55	4	3	3	3	4	4	21	tinggi
56	4	3	3	3	4	4	21	tinggi
57	4	4	3	3	4	3	21	tinggi

58	4	3	4	4	4	4	23	tinggi
59	4	3	3	3	4	4	21	tinggi
60	4	4	4	4	4	3	23	tinggi
61	4	3	3	4	4	4	22	tinggi
62	4	4	3	4	3	3	21	tinggi
63	4	4	4	4	4	4	24	tinggi
64	4	3	3	3	4	3	20	tinggi
65	4	3	3	4	4	4	22	tinggi
66	4	3	3	4	4	4	22	tinggi
67	4	3	4	4	4	4	23	tinggi
68	4	3	3	3	4	4	21	tinggi
69	4	3	4	3	4	4	22	tinggi
70	4	3	4	4	4	4	23	tinggi
71	4	3	3	4	4	4	22	tinggi
72	3	3	3	3	3	2	17	tinggi
73	4	3	3	3	4	3	20	tinggi
74	4	3	4	4	4	4	23	tinggi
75	4	4	3	4	4	3	22	tinggi
76	4	4	4	4	4	4	24	tinggi
77	4	4	3	4	4	4	23	tinggi
78	4	4	4	4	4	4	24	tinggi
79	4	4	3	4	4	3	22	tinggi
80	4	3	3	4	4	4	22	tinggi

Aspek 2: Mengelola Emosi Diri

resp	pert_3	pert_13	pert_30	pert_4	pert_21	pert_22	pert_14	Total	kategori
1	4	3	3	4	3	4	2	23	tinggi
2	4	4	4	4	4	4	3	27	tinggi
3	2	1	1	2	2	1	3	12	rendah
4	3	3	2	3	3	3	2	19	tinggi
5	4	3	2	4	3	4	3	23	tinggi
6	4	4	4	4	3	3	3	25	tinggi
7	4	3	4	4	4	4	4	27	tinggi
8	4	4	4	4	4	4	4	28	tinggi
9	3	4	1	3	2	2	1	16	rendah
10	4	3	2	4	4	4	2	23	tinggi
11	4	4	2	4	3	4	3	24	tinggi
12	4	3	3	4	4	4	3	25	tinggi
13	4	4	4	4	4	4	3	27	tinggi
14	4	3	4	4	4	4	4	27	tinggi
15	4	4	4	4	4	4	4	28	tinggi
16	4	4	4	4	3	3	3	25	tinggi
17	3	2	2	3	4	4	3	21	tinggi
18	2	1	1	2	3	2	2	13	rendah
19	3	3	4	3	4	4	3	24	tinggi
20	4	2	2	4	4	4	4	24	tinggi
21	4	2	2	4	4	4	4	24	tinggi
22	4	4	2	4	4	4	4	26	tinggi
23	2	4	1	2	2	1	4	16	rendah
24	4	2	2	4	4	4	3	23	tinggi
25	4	2	2	4	4	4	3	23	tinggi
26	2	1	1	2	2	2	1	11	rendah
27	4	3	2	4	4	4	4	25	tinggi
28	4	2	2	4	4	4	4	24	tinggi

60	4	2	2	4	4	4	4	24	tinggi
61	2	2	2	2	4	4	4	20	tinggi
62	4	3	2	4	4	4	4	25	tinggi
63	4	4	4	4	4	4	4	28	tinggi
64	3	3	2	3	4	4	3	22	tinggi
65	3	3	4	3	4	4	4	25	tinggi
66	4	2	4	4	4	4	4	26	tinggi
67	4	3	4	4	4	4	4	27	tinggi
68	3	2	4	3	4	4	4	24	tinggi
69	4	3	3	4	4	4	4	26	tinggi
70	4	3	3	4	4	4	4	26	tinggi
71	3	2	2	3	4	4	3	21	tinggi
72	2	2	1	2	2	2	4	15	rendah
73	3	2	2	3	4	4	4	22	tinggi
74	4	3	4	4	4	4	4	27	tinggi
75	3	3	2	3	4	4	4	23	tinggi
76	4	3	3	4	4	4	4	26	tinggi
77	3	3	3	3	4	4	4	24	tinggi
78	4	3	4	4	4	4	4	27	tinggi
79	2	2	2	2	4	4	4	20	tinggi
80	4	2	2	4	4	4	4	24	tinggi

60	4	4	4	4	4	4	4	28	tinggi
61	4	4	4	4	4	4	4	28	tinggi
62	4	4	4	4	4	4	4	28	tinggi
63	4	4	4	4	3	4	4	27	tinggi
64	4	4	4	4	4	4	4	28	tinggi
65	4	4	4	4	4	4	4	28	tinggi
66	4	4	4	4	4	4	4	28	tinggi
67	4	4	3	4	4	4	4	27	tinggi
68	3	4	4	3	4	3	4	25	tinggi
69	4	4	4	4	4	4	3	27	tinggi
70	4	4	4	4	4	4	4	28	tinggi
71	4	4	4	4	4	4	4	28	tinggi
72	3	4	2	2	4	2	3	20	tinggi
73	4	4	4	4	4	4	4	28	tinggi
74	3	4	4	4	4	4	4	27	tinggi
75	4	4	4	3	4	4	4	27	tinggi
76	4	4	4	4	4	4	4	28	tinggi
77	3	4	4	4	4	3	4	26	tinggi
78	4	4	4	4	4	4	4	28	tinggi
79	3	4	4	4	4	4	4	27	tinggi
80	4	3	4	4	4	3	4	26	tinggi

Aspek 4: Mengenali Emosi Orang Lain

resp	pert_7	pert_24	pert_17	pert_33	Total	kategori
1	4	4	4	4	16	tinggi
2	4	4	4	4	16	tinggi
3	3	3	1	1	8	rendah
4	3	4	3	3	13	tinggi
5	3	4	4	4	15	tinggi
6	3	4	3	4	14	tinggi
7	4	4	4	4	16	tinggi
8	4	4	4	4	16	tinggi
9	1	1	1	2	5	rendah
10	4	4	3	4	15	tinggi
11	4	4	4	3	15	tinggi
12	4	4	4	4	16	tinggi
13	4	4	4	4	16	tinggi
14	3	4	3	4	14	tinggi
15	3	4	4	4	15	tinggi
16	3	4	3	4	14	tinggi
17	3	4	3	2	12	tinggi
18	2	2	1	2	7	rendah
19	4	4	3	4	15	tinggi
20	4	4	4	3	15	tinggi
21	4	4	4	4	16	tinggi
22	4	4	4	4	16	tinggi
23	2	2	2	1	7	rendah
24	4	4	2	2	12	tinggi
25	4	4	3	4	15	tinggi
26	2	2	2	1	7	rendah
27	4	4	4	4	16	tinggi
28	4	4	4	4	16	tinggi

29	4	4	4	4	16	tinggi
30	4	4	4	4	16	tinggi
31	4	4	4	4	16	tinggi
32	4	4	3	4	15	tinggi
33	4	4	4	4	16	tinggi
34	4	4	4	4	16	tinggi
35	2	1	1	1	5	rendah
36	4	4	4	4	16	tinggi
37	4	4	4	4	16	tinggi
38	4	4	4	4	16	tinggi
39	4	4	4	4	16	tinggi
40	4	4	4	4	16	tinggi
41	4	4	4	4	16	tinggi
42	4	4	4	4	16	tinggi
43	4	4	3	3	14	tinggi
44	4	4	4	4	16	tinggi
45	4	4	4	4	16	tinggi
46	4	4	4	4	16	tinggi
47	4	4	4	4	16	tinggi
48	4	4	4	4	16	tinggi
49	4	4	4	4	16	tinggi
50	4	4	4	4	16	tinggi
51	4	4	4	4	16	tinggi
52	4	4	4	4	16	tinggi
53	4	4	4	4	16	tinggi
54	4	4	4	4	16	tinggi
55	4	4	4	4	16	tinggi
56	4	3	4	4	15	tinggi
57	4	4	3	4	15	tinggi
58	4	4	4	4	16	tinggi
59	4	4	4	4	16	tinggi

60	4	4	3	4	15	tinggi
61	4	4	4	4	16	tinggi
62	4	4	3	4	15	tinggi
63	4	4	4	4	16	tinggi
64	4	4	4	4	16	tinggi
65	4	4	4	4	16	tinggi
66	4	4	4	4	16	tinggi
67	4	4	4	4	16	tinggi
68	4	4	4	4	16	tinggi
69	4	4	4	4	16	tinggi
70	4	4	3	4	15	tinggi
71	3	3	3	4	13	tinggi
72	2	2	3	1	8	rendah
73	4	4	3	4	15	tinggi
74	4	4	4	4	16	tinggi
75	3	4	3	3	13	tinggi
76	4	4	3	4	15	tinggi
77	4	4	4	4	16	tinggi
78	4	4	4	4	16	tinggi
79	3	3	4	4	14	tinggi
80	4	4	4	4	16	tinggi

Aspek 5: Membina Hubungan Dengan Orang Lain

resp	pert_8	pert_25	pert_34	pert_9	pert_35	pert_10	pert_26	pert_36	pert_11	pert_18	pert_37	pert_12	pert_27	pert_38	Total	kategori
1	4	4	4	3	4	4	4	4	3	4	4	3	4	4	53	tinggi
2	4	4	3	4	4	4	3	4	4	3	3	4	4	4	52	tinggi
3	3	2	1	2	1	1	2	1	1	1	1	2	2	2	22	rendah
4	4	4	3	4	4	4	4	4	4	4	4	3	4	4	54	tinggi
5	3	3	4	4	4	4	3	4	4	4	4	4	4	4	53	tinggi
6	4	3	4	4	4	4	4	4	4	4	4	4	4	4	55	tinggi
7	4	4	4	4	4	4	3	4	4	4	4	3	3	4	53	tinggi
8	4	4	1	4	4	4	4	4	4	4	4	4	4	4	53	tinggi
9	3	2	2	2	2	2	2	3	2	2	1	2	2	2	29	rendah
10	4	3	4	4	4	3	3	4	4	4	4	3	4	4	52	tinggi
11	3	4	4	3	4	3	4	4	4	4	4	4	4	4	53	tinggi
12	4	4	4	4	4	4	3	4	4	4	3	4	4	4	54	tinggi
13	4	4	3	3	4	4	4	4	4	4	4	4	4	4	54	tinggi
14	4	4	3	4	4	4	4	4	4	4	4	4	4	4	55	tinggi
15	4	4	4	4	4	3	4	3	4	4	4	4	3	4	53	tinggi
16	4	4	4	3	3	4	4	4	4	4	4	4	4	4	54	tinggi
17	4	3	3	4	4	4	4	4	4	4	3	4	3	4	52	tinggi
18	3	2	2	3	2	4	3	2	2	1	2	2	2	2	32	rendah
19	4	3	4	4	4	4	4	4	4	4	4	3	4	4	54	tinggi
20	3	4	3	4	4	3	4	4	4	4	4	4	4	4	53	tinggi
21	4	3	3	4	4	4	3	4	4	4	4	4	4	4	53	tinggi
22	4	3	4	4	4	3	4	4	4	4	4	4	4	4	54	tinggi
23	3	2	2	3	2	4	3	2	2	2	1	3	2	3	34	rendah
24	4	3	3	3	4	3	4	4	2	4	3	4	4	4	49	tinggi
25	4	3	3	4	4	3	4	4	4	4	4	4	4	4	53	tinggi
26	3	3	2	3	2	4	3	2	2	2	1	3	2	3	35	rendah
27	4	4	4	3	4	4	4	4	3	3	4	4	4	4	53	tinggi
28	4	4	3	3	4	4	3	4	3	4	4	4	4	4	52	tinggi

29	4	4	4	4	4	4	4	4	4	3	4	4	4	3	54	tinggi
30	4	3	3	3	4	4	3	4	4	4	4	4	4	4	52	tinggi
31	4	3	4	3	3	4	4	4	4	4	4	4	4	4	53	tinggi
32	3	4	3	3	4	4	4	4	3	4	3	4	4	4	51	tinggi
33	4	3	4	4	4	4	3	3	4	4	4	4	4	4	53	tinggi
34	4	4	3	4	4	3	3	2	3	4	3	3	4	3	47	tinggi
35	3	2	2	3	2	2	2	3	2	2	2	3	3	2	33	rendah
36	4	3	3	3	4	4	4	3	4	3	4	4	4	4	51	tinggi
37	4	4	2	4	4	4	4	4	3	3	3	4	3	4	50	tinggi
38	4	4	3	3	4	4	3	4	4	4	4	4	4	4	53	tinggi
39	4	4	4	4	4	4	3	4	4	3	4	4	3	4	53	tinggi
40	4	3	4	3	4	3	4	4	3	4	4	4	4	4	52	tinggi
41	4	4	4	4	4	4	4	3	4	3	4	4	4	4	54	tinggi
42	4	3	3	4	4	4	4	3	4	4	4	4	4	3	52	tinggi
43	4	3	4	3	4	2	3	3	3	4	4	3	4	4	48	tinggi
44	4	4	4	3	3	3	4	3	4	3	4	4	4	4	51	tinggi
45	4	4	4	4	3	4	4	3	3	3	3	4	3	4	50	tinggi
46	4	4	4	4	4	4	4	4	3	4	4	4	4	4	55	tinggi
47	3	3	3	3	3	4	4	4	4	3	4	4	3	4	49	tinggi
48	4	4	3	4	3	4	4	4	4	4	4	4	4	4	54	tinggi
49	3	4	3	3	4	3	4	3	4	4	3	4	4	4	50	tinggi
50	3	3	4	3	3	4	4	3	4	4	4	4	4	3	50	tinggi
51	4	3	4	3	4	3	3	4	3	3	4	3	4	4	49	tinggi
52	4	4	4	3	3	4	4	3	4	3	4	4	4	4	52	tinggi
53	3	3	4	3	4	4	4	33	3	3	3	4	3	4	78	tinggi
54	4	3	4	3	4	2	3	4	4	4	4	4	4	4	51	tinggi
55	4	3	3	3	3	4	4	4	4	3	4	4	3	4	50	tinggi
56	4	3	3	3	4	4	3	4	3	4	4	4	4	4	51	tinggi
57	3	4	3	3	4	3	4	3	4	3	4	4	4	4	50	tinggi
58	4	3	4	4	4	4	3	3	4	4	4	4	3	4	52	tinggi
59	4	3	3	3	4	4	4	4	3	4	4	3	4	4	51	tinggi

60	4	4	4	4	4	3	4	4	4	3	4	4	4	3	53	tinggi
61	3	3	3	4	3	3	3	3	4	3	4	3	3	4	46	tinggi
62	4	4	3	4	3	3	4	4	4	4	4	4	4	3	52	tinggi
63	3	4	4	4	4	4	4	4	4	3	4	4	3	4	53	tinggi
64	4	4	3	3	4	3	4	4	4	4	4	3	4	4	52	tinggi
65	3	3	4	4	4	4	4	3	4	4	3	4	4	4	52	tinggi
66	4	4	3	4	4	4	4	3	4	4	4	4	4	3	53	tinggi
67	4	4	4	4	4	4	3	4	3	3	4	3	4	4	52	tinggi
68	4	3	3	3	4	4	4	4	4	3	4	3	3	4	50	tinggi
69	4	4	4	4	4	4	4	4	4	4	3	4	4	4	55	tinggi
70	4	4	4	4	4	4	3	4	3	4	4	4	4	4	54	tinggi
71	4	4	4	4	4	4	4	4	4	4	4	4	4	4	56	tinggi
72	2	3	3	2	3	3	3	2	3	1	3	2	2	2	34	rendah
73	4	4	4	4	4	3	4	4	4	4	3	4	4	4	54	tinggi
74	3	3	3	4	3	4	3	4	4	4	4	4	4	3	50	tinggi
75	3	4	4	4	4	3	4	4	4	4	4	4	4	4	54	tinggi
76	4	3	4	3	3	4	4	3	4	4	4	4	4	4	52	tinggi
77	3	3	3	3	4	4	4	4	3	4	4	4	4	4	51	tinggi
78	4	4	4	4	3	4	4	4	3	4	3	4	4	3	52	tinggi
79	4	4	4	4	4	3	4	4	3	4	4	4	4	4	54	tinggi
80	3	3	4	4	3	3	4	4	4	3	4	4	4	4	51	tinggi

Seluruh Aspek:

resp	Aspek 1	Aspek 2	Aspek 3	Aspek 4	Aspek 5	Total	kategori
1	21	23	28	16	53	141	tinggi
2	23	27	27	16	52	145	tinggi
3	16	12	16	8	22	74	rendah
4	16	19	28	13	54	130	tinggi
5	16	23	27	15	53	134	tinggi
6	21	25	28	14	55	143	tinggi
7	22	27	27	16	53	145	tinggi
8	21	28	28	16	53	146	tinggi
9	17	16	16	5	29	83	rendah
10	18	23	27	15	52	135	tinggi
11	17	24	28	15	53	137	tinggi
12	21	25	26	16	54	142	tinggi
13	20	27	27	16	54	144	tinggi
14	22	27	27	14	55	145	tinggi
15	19	28	28	15	53	143	tinggi
16	19	25	27	14	54	139	tinggi
17	19	21	26	12	52	130	tinggi
18	16	13	17	7	32	85	rendah
19	19	24	27	15	54	139	tinggi
20	19	24	27	15	53	138	tinggi
21	21	24	27	16	53	141	tinggi
22	19	26	27	16	54	142	tinggi
23	14	16	21	7	34	92	rendah
24	19	23	27	12	49	130	tinggi
25	20	23	28	15	53	139	tinggi
26	19	11	17	7	35	89	rendah
27	20	25	27	16	53	141	tinggi
28	19	24	28	16	52	139	tinggi

29	21	28	27	16	54	146	tinggi
30	21	28	28	16	52	145	tinggi
31	21	28	27	16	53	145	tinggi
32	20	23	28	15	51	137	tinggi
33	23	27	28	16	53	147	tinggi
34	21	24	27	16	47	135	tinggi
35	16	10	17	5	33	81	rendah
36	21	23	28	16	51	139	tinggi
37	22	25	28	16	50	141	tinggi
38	20	21	27	16	53	137	tinggi
39	22	22	27	16	53	140	tinggi
40	21	24	28	16	52	141	tinggi
41	23	27	28	16	54	148	tinggi
42	23	28	27	16	52	146	tinggi
43	19	20	28	14	48	129	tinggi
44	20	24	28	16	51	139	tinggi
45	21	27	28	16	50	142	tinggi
46	22	27	27	16	55	147	tinggi
47	20	25	28	16	49	138	tinggi
48	23	28	28	16	54	149	tinggi
49	21	27	28	16	50	142	tinggi
50	20	25	28	16	50	139	tinggi
51	21	27	28	16	49	141	tinggi
52	20	23	27	16	52	138	tinggi
53	21	27	28	16	78	170	tinggi
54	18	26	27	16	51	138	tinggi
55	21	27	28	16	50	142	tinggi
56	21	24	28	15	51	139	tinggi
57	21	27	27	15	50	140	tinggi
58	23	27	28	16	52	146	tinggi
59	21	28	28	16	51	144	tinggi

60	23	24	28	15	53	143	tinggi
61	22	20	28	16	46	132	tinggi
62	21	25	28	15	52	141	tinggi
63	24	28	27	16	53	148	tinggi
64	20	22	28	16	52	138	tinggi
65	22	25	28	16	52	143	tinggi
66	22	26	28	16	53	145	tinggi
67	23	27	27	16	52	145	tinggi
68	21	24	25	16	50	136	tinggi
69	22	26	27	16	55	146	tinggi
70	23	26	28	15	54	146	tinggi
71	22	21	28	13	56	140	tinggi
72	17	15	20	8	34	94	rendah
73	20	22	28	15	54	139	tinggi
74	23	27	27	16	50	143	tinggi
75	22	23	27	13	54	139	tinggi
76	24	26	28	15	52	145	tinggi
77	23	24	26	16	51	140	tinggi
78	24	27	28	16	52	147	tinggi
79	22	20	27	14	54	137	tinggi
80	22	24	26	16	51	139	tinggi

LAMPIRAN IV: Hasil Data Penunjang

Hasil Berdasarkan Data Penunjang

resp	umur	JK	pangkat	Pert_1	Pert_2	Pert_3	Pert_4	Pert_5	Pert_6	Pert_7	Pert_8	Pert_9	Pert_10	Pert_11	Pert_12	Pert_13
1	28	1	BRIPDU	4	2	2	2	1	1	1	3	2	3	3	2	2
2	22	1	BRIPDA	4	2	2	2	2	3	2	1	2	3	3	2	2
3	21	1	BRIPDA	1	1	1	1	2	2	2	1	1	2	1	1	2
4	23	1	BRIPDA	1	2	2	2	2	3	2	3	2	3	3	2	2
5	22	1	BRIPDA	2	2	2	2	2	3	2	3	2	3	3	2	2
6	24	1	BRIPDA	4	2	2	2	1	3	2	3	2	3	3	2	2
7	23	1	BRIPDA	4	2	2	2	1	3	2	3	2	3	3	2	2
8	22	1	BRIPDA	1	2	2	2	2	3	2	1	2	3	3	2	2
9	21	1	BRIPDA	1	1	1	1	2	2	2	2	1	2	1	2	2
10	21	1	BRIPDA	1	2	2	2	2	3	1	3	2	3	3	2	2
11	22	1	BRIPDA	4	2	2	2	2	3	2	3	2	3	3	2	2
12	23	1	BRIPDA	1	2	2	2	2	3	2	1	2	3	3	2	2
13	23	1	BRIPDA	4	2	2	2	2	3	2	3	2	3	3	2	2
14	23	1	BRIPDA	4	2	2	2	2	1	2	3	2	3	3	2	2
15	24	1	BRIPDA	4	2	2	2	2	3	2	3	2	3	3	2	2
16	21	1	BRIPDA	4	2	2	2	2	3	2	3	2	3	3	2	2
17	23	1	BRIPDA	4	2	2	2	1	3	2	3	2	3	3	2	2
18	22	1	BRIPDA	1	1	1	1	2	1	1	2	2	2	2	2	2
19	21	1	BRIPDA	4	2	2	2	2	3	2	3	2	3	1	2	2
20	21	1	BRIPDA	4	2	2	2	2	3	2	3	2	1	3	2	2
21	22	1	BRIPDA	4	2	2	2	2	3	2	3	2	3	3	2	2
22	22	1	BRIPDA	1	2	2	2	1	1	2	3	2	3	3	2	2
23	22	1	BRIPDA	3	1	1	1	2	1	1	2	1	2	1	2	1
24	22	1	BRIPDA	2	2	2	2	1	3	1	3	2	3	1	2	2
25	23	1	BRIPDA	4	2	2	2	2	3	2	3	2	3	3	2	2
26	21	1	BRIPDA	2	1	1	2	2	1	1	1	1	2	1	2	1

27	22	1	BRIPDA	4	2	2	2	1	1	1	3	2	3	3	2	2
28	21	1	BRIPDA	2	2	2	2	2	3	2	3	2	3	3	2	2
29	21	1	BRIPDU	1	2	2	2	2	3	2	3	2	3	3	2	2
30	22	1	BRIPDA	1	2	2	2	2	3	2	3	2	3	3	2	2
31	21	1	BRIPDA	4	2	2	2	2	3	2	3	2	3	3	2	2
32	22	1	BRIPDA	4	2	2	2	2	3	2	3	2	3	3	2	2
33	23	1	BRIPDA	4	2	2	2	2	3	2	3	2	3	3	2	2
34	24	1	BRIPDA	4	2	2	2	2	3	2	3	2	3	3	2	2
35	21	1	BRIPDA	3	1	1	1	2	1	1	2	1	2	1	2	1
36	23	1	BRIPDA	4	2	2	2	2	3	2	3	2	3	3	2	2
37	21	1	BRIPDA	4	2	2	2	2	3	2	3	2	3	3	2	2
38	25	1	BRIPDA	4	2	2	2	2	3	2	3	2	3	3	2	2
39	22	1	BRIPDA	4	2	2	2	2	3	2	3	2	3	3	2	2
40	23	1	BRIPDA	4	2	2	2	1	3	2	3	2	3	3	2	2
41	23	1	BRIPDA	4	2	1	2	2	3	2	3	2	3	3	2	1
42	21	1	BRIPDA	4	2	2	2	2	3	2	3	2	3	3	2	2
43	21	1	BRIPDA	4	2	1	2	2	3	2	3	2	3	3	2	2
44	24	1	BRIPDA	4	2	2	2	2	3	2	3	2	3	3	2	2
45	21	1	BRIPDA	4	2	2	2	2	3	2	3	2	3	3	2	2
46	21	1	BRIPDA	4	2	2	2	1	3	1	3	2	3	3	2	2
47	20	1	BRIPDA	1	2	2	2	1	1	1	3	2	3	3	2	2
48	24	1	BRIPDA	4	2	2	2	2	3	2	3	2	3	3	2	2
49	23	1	BRIPDA	4	2	2	2	2	3	2	3	2	3	3	2	2
50	21	1	BRIPDA	4	2	2	2	2	3	2	3	2	3	3	2	2
51	23	1	BRIPDA	4	2	2	2	1	3	1	1	2	3	3	2	2
52	23	1	BRIPDA	2	2	2	2	2	3	2	3	2	3	3	2	2
53	22	1	BRIPDA	4	2	2	2	2	3	2	3	2	3	3	2	2
54	21	1	BRIPDA	1	2	2	2	2	3	2	3	2	3	3	2	2
55	23	1	BRIPDA	4	2	2	2	2	1	1	3	2	3	3	2	2
56	23	1	BRIPDA	4	2	2	2	2	3	2	3	2	3	3	2	2
57	25	1	BRIPDU	4	2	2	2	2	3	2	3	2	3	3	2	2

58	22	1	BRIPDA	4	2	2	2	2	3	2	3	2	3	3	2	2
59	20	1	BRIPDA	4	2	2	2	2	3	2	3	2	3	3	2	2
60	22	1	BRIPDA	4	2	2	2	2	3	2	3	2	3	3	2	2
61	24	1	BRIPDA	4	2	2	2	2	3	2	3	2	3	3	2	2
62	23	1	BRIPDA	4	2	2	2	2	3	2	3	2	3	3	2	2
63	22	1	BRIPDA	4	2	2	2	2	3	2	3	2	3	3	2	2
64	21	1	BRIPDA	4	2	2	2	2	3	2	3	2	3	3	2	2
65	23	1	BRIPDA	4	2	2	2	2	3	2	3	2	1	3	2	2
66	21	1	BRIPDA	4	2	2	2	2	3	2	3	2	1	3	2	2
67	23	1	BRIPDA	4	2	2	2	2	3	2	3	2	3	3	2	2
68	21	1	BRIPDA	4	2	2	2	2	3	2	3	2	3	3	2	2
69	22	1	BRIPDA	4	2	2	2	2	3	2	3	2	3	3	2	2
70	22	1	BRIPDA	4	2	2	2	2	3	2	3	2	3	3	2	2
71	22	1	BRIPDA	4	2	2	2	2	3	2	3	2	3	3	2	2
72	21	1	BRIPDA	3	2	2	2	2	2	2	2	1	2	1	2	2
73	21	1	BRIPDA	4	2	2	2	2	3	2	3	2	3	3	2	2
74	22	1	BRIPDA	4	2	2	2	2	3	2	3	2	3	3	2	2
75	23	1	BRIPDA	4	2	2	2	2	3	2	3	2	3	3	2	2
76	21	1	BRIPDA	4	2	2	2	2	3	2	3	2	3	3	2	2
77	22	1	BRIPDA	4	2	2	2	2	3	2	3	2	3	3	2	2
78	22	1	BRIPDA	2	2	2	2	2	1	2	3	2	3	3	2	2
79	23	1	BRIPDA	4	2	2	2	2	3	2	3	2	3	3	2	2
80	21	1	BRIPDA	4	2	2	2	2	3	2	3	2	3	3	2	2

LAMPIRAN V: Tabulasi Silang Hasil Penelitian

V.1 Tabulasi Silang Gambaran Responden

V.1.1 Tabulasi Silang Kecerdasan Emosional Dengan Umur

Umur	Kecerdasan Emosional			
	Rendah		Tinggi	
	Σ	%	Σ	%
20 tahun	0	0	2	2.7
21 tahun	5	71.4	20	27.4
22 tahun	2	28.6	21	28.8
23 tahun	0	0	21	28.8
24 tahun	0	0	6	8.2
25 tahun	0	0	2	2.7
28 tahun	0	0	1	1.4
Total	7	100	73	100

V.1.2 Tabulasi Silang Kecerdasan Emosional Dengan Jenis Kelamin

JK	Kecerdasan Emosional			
	Rendah		Tinggi	
	Σ	%	Σ	%
Laki-Laki	7	100	73	100
Total	7	100	73	100

V.1.3 Tabulasi Silang Kecerdasan Emosional Dengan Pangkat

Pangkat	Kecerdasan Emosional			
	Rendah		Tinggi	
	Σ	%	Σ	%
BRIPDA	7	100	70	95.9
BRIPTU	0	0	3	4.1
Total	7	100	73	100

V.2 Tabulasi Silang dengan Faktor-Faktor Yang Mempengaruhi

V.2.1 Tabulasi Silang Kecerdasan Emosional Dengan Perlakuan Orangtua Sewaktu Kecil Ketika Anggota Dalmas Merasa Sedih

Perlakuan Orangtua ketika Anggota Dalmas merasa sedih	Kecerdasan Emosional			
	Rendah		Tinggi	
	Σ	%	Σ	%
Mengabaikan, menganggap masalah kecil	3	42.8	9	12.3
Membujuk dengan iming-iming hadiah	1	14.3	5	6.8
Mencela, menghina	3	42.8	0	0
Bertanya dan memberi saran	0	0	59	80.8
Total	7	100	73	100

V.2.2 Tabulasi Silang Kecerdasan Emosional Dengan Cara Orang Tua Bertengkar

Apabila orang tua sedang bertengkar	Kecerdasan Emosional			
	Rendah		Tinggi	
	Σ	%	Σ	%
Bertengkar di depan anak-anak	6	85.7	0	0
Menyelesaikan tidak di depan anak-anak	1	14.3	73	100
Total	7	100	73	100

V.2.3 Tabulasi Silang Kecerdasan Emosional Dengan Orang Tua Yang Mengajari Cara Menyampaikan Pendapat Dan Menerima Pendapat Orang Lain

Orangtua mengajari cara menyampaikan dan menerima pendapat	Kecerdasan Emosional			
	Rendah		Tinggi	
	Σ	%	Σ	%
Tidak	6	85.7	2	2.7
Ya	1	14.3	71	97.2
Total	7	100	73	100

V.2.4 Tabulasi Silang Kecerdasan Emosional Dengan Orang Tua Yang Selalu Memberikan Contoh Suri Tauladan Yang Baik Dalam Bertutur-kata

Orang tua selalu memberikan contoh suri tauladan yang baik	Kecerdasan Emosional			
	Rendah		Tinggi	
	Σ	%	Σ	%
Tidak	5	71.4	0	0
Ya	2	28.6	73	100
Total	7	100	73	100

V.2.5 Tabulasi Silang Kecerdasan Emosional Dengan Mencontoh Teman Mengekspresikan Emosinya

Mencontoh teman mengekspresikan emosinya	Kecerdasan Emosional			
	Rendah		Tinggi	
	Σ	%	Σ	%
Tidak	0	0	11	15.1
Ya	7	100	62	84.9
Total	7	100	73	100

V.2.6 Tabulasi Silang Kecerdasan Emosional Dengan Sikap Teman Ketika Anggota Dalmas Merasa Frustrasi

Sikap Teman	Kecerdasan Emosional			
	Rendah		Tinggi	
	Σ	%	Σ	%
Tidak Perduli	4	57.1	7	9.6
Mengejek	3	42.8	0	0
Menunjukkan Empati, Menghibur	0	100	66	90.4
Total	7	100	73	100

V.2.7 Tabulasi Silang Kecerdasan Emosional Dengan Teman Dekat Akan Tahu Apabila Anggota Dalmas Sedang Mengalami Masalah

Teman dekat akan tahu apabila saya sedang ada masalah	Kecerdasan Emosional			
	Rendah		Tinggi	
	Σ	%	Σ	%
Tidak	4	57.1	8	10.9
Ya	3	42.8	65	89.1
Total	7	100	73	100

V.2.8 Tabulasi Silang Kecerdasan Emosional Dengan Hal Yang Biasanya Dilakukan Teman Apabila Sedang Kesal

Hal yang dilakukan teman apabila sedang kesal	Kecerdasan Emosional			
	Rendah		Tinggi	
	Σ	%	Σ	%
Mengabaikan rasa kesalnya	2	28.6	4	5.5
Melampiaskan dengan berteriak	5	71.4	0	0
Berusaha Sabar	0	0	69	94.5
Total	7	100	73	100

V.2.9 Tabulasi Silang Kecerdasan Emosional Dengan Guru Yang Tahu Apabila Muridnya Sedang Mengalami Masalah

Guru akan tahu apabila muridnya sedang ada masalah	Kecerdasan Emosional			
	Rendah		Tinggi	
	Σ	%	Σ	%
Tidak	6	85.7	0	0
Ya	1	14.2	73	100
Total	7	100	73	100

V.2.10 Tabulasi Silang Kecerdasan Emosional Dengan Perlakuan Guru Apabila Muridnya Sedang Bertengkar

Perlakuan Guru terhadap murid yang sedang bertengkar	Kecerdasan Emosional			
	Rendah		Tinggi	
	Σ	%	Σ	%
Marah	0	0	3	4.1
Mengabaikan	7	100	0	0
Mencari tahu masalah dan memberikan solusi	0	0	70	95.6
Total	7	100	73	100

V.2.11 Tabulasi Silang Kecerdasan Emosional Dengan Perlakuan Pihak Sekolah Apabila Muridnya Yang Melanggar Aturan

Perlakuan pihak sekolah apabila ada yang melanggar	Kecerdasan Emosional			
	Rendah		Tinggi	
	Σ	%	Σ	%
Mengabaikan pelanggaran	6	85.7	2	2.73
Menghukum secara fisik	1	14.3	0	0
Memberi hukuman sesuai aturan sekolah	0	0	71	97.2
Total	7	100	73	100

V.2.12 Tabulasi Silang Kecerdasan Emosional Dengan Penghayatan Anggota Dalmas Terhadap Aturan Yang Berlaku Di Sekolah

Berusaha untuk mematuhi aturan yang berlaku	Kecerdasan Emosional			
	Rendah		Tinggi	
	Σ	%	Σ	%
Tidak	1	14.2	0	0
Ya	6	85.7	73	100
Total	7	100	73	100

V.2.13 Tabulasi Silang Kecerdasan Emosional Dengan Penilaian Guru Terhadap Perilaku Para Muridnya

Guru sering memberikan penilaian	Kecerdasan Emosional			
	Rendah		Tinggi	
	Σ	%	Σ	%
Tidak	3	42.8	1	1.36
Ya	4	57.2	72	98.6
Total	7	100	73	100

LAMPIRAN VI: Output SPSS

Tabel Frekuensi

umur

		Frequency	Percent	Valid Percent	Cumulative Percent
Valid	20.00	2	2.5	2.5	2.5
	21.00	25	31.3	31.3	33.8
	22.00	23	28.8	28.8	62.5
	23.00	21	26.3	26.3	88.8
	24.00	6	7.5	7.5	96.3
	25.00	2	2.5	2.5	98.8
	28.00	1	1.3	1.3	100.0
	Total	80	100.0	100.0	

jenis kelamin

		Frequency	Percent	Valid Percent	Cumulative Percent
Valid	1.00	80	100.0	100.0	100.0

pangkat

		Frequency	Percent	Valid Percent	Cumulative Percent
Valid	BRIPDA	77	96.3	96.3	96.3
	BRIPTU	3	3.8	3.8	100.0
	Total	80	100.0	100.0	

Frequency Table

pen_1

		Frequency	Percent	Valid Percent	Cumulative Percent
Valid	1.00	12	15.0	15.0	15.0
	2.00	6	7.5	7.5	22.5
	3.00	3	3.8	3.8	26.3
	4.00	59	73.8	73.8	100.0
	Total	80	100.0	100.0	

pen_2

		Frequency	Percent	Valid Percent	Cumulative Percent
Valid	1.00	6	7.5	7.5	7.5
	2.00	74	92.5	92.5	100.0
	Total	80	100.0	100.0	

pen_3

		Frequency	Percent	Valid Percent	Cumulative Percent
Valid	1.00	8	10.0	10.0	10.0
	2.00	72	90.0	90.0	100.0
	Total	80	100.0	100.0	

pen_4

		Frequency	Percent	Valid Percent	Cumulative Percent
Valid	1.00	5	6.3	6.3	6.3
	2.00	75	93.8	93.8	100.0
	Total	80	100.0	100.0	

pen_5

		Frequency	Percent	Valid Percent	Cumulative Percent
Valid	1.00	11	13.8	13.8	13.8
	2.00	69	86.3	86.3	100.0
	Total	80	100.0	100.0	

pen_6

		Frequency	Percent	Valid Percent	Cumulative Percent
Valid	1.00	11	13.8	13.8	13.8
	2.00	3	3.8	3.8	17.5
	3.00	66	82.5	82.5	100.0
	Total	80	100.0	100.0	

pen_7

		Frequency	Percent	Valid Percent	Cumulative Percent
Valid	1.00	12	15.0	15.0	15.0
	2.00	68	85.0	85.0	100.0
	Total	80	100.0	100.0	

pen_8

		Frequency	Percent	Valid Percent	Cumulative Percent
Valid	1.00	6	7.5	7.5	7.5
	2.00	5	6.3	6.3	13.8
	3.00	69	86.3	86.3	100.0
	Total	80	100.0	100.0	

pen_9

		Frequency	Percent	Valid Percent	Cumulative Percent
Valid	1.00	6	7.5	7.5	7.5
	2.00	74	92.5	92.5	100.0
	Total	80	100.0	100.0	

pen_10

		Frequency	Percent	Valid Percent	Cumulative Percent
Valid	1.00	3	3.8	3.8	3.8
	2.00	7	8.8	8.8	12.5
	3.00	70	87.5	87.5	100.0
	Total	80	100.0	100.0	

pen_11

		Frequency	Percent	Valid Percent	Cumulative Percent
Valid	1.00	8	10.0	10.0	10.0
	2.00	1	1.3	1.3	11.3
	3.00	71	88.8	88.8	100.0
	Total	80	100.0	100.0	

pen_12

		Frequency	Percent	Valid Percent	Cumulative Percent
Valid	1.00	1	1.3	1.3	1.3
	2.00	79	98.8	98.8	100.0
	Total	80	100.0	100.0	

pen_13

		Frequency	Percent	Valid Percent	Cumulative Percent
Valid	1.00	4	5.0	5.0	5.0
	2.00	76	95.0	95.0	100.0
	Total	80	100.0	100.0	

Frequencies

kecerdasan emosional

	Frequency	Percent	Valid Percent	Cumulative Percent
Valid tinggi	73	91.3	91.3	91.3
rendah	7	8.8	8.8	100.0
Total	80	100.0	100.0	

Crosstabs

kecerdasan emosional * mengenali emosi diri Crosstabulation

			mengenali emosi diri		Total
			rendah	tinggi	
kecerdasan emosional	rendah	Count	1	6	7
		% within kecerdasan emosional	14.3%	85.7%	100.0%
	tinggi	Count	0	73	73
		% within kecerdasan emosional	.0%	100.0%	100.0%
Total		Count	1	79	80
		% within kecerdasan emosional	1.3%	98.8%	100.0%

Crosstabs

kecerdasan emosional * mengelola emosi diri Crosstabulation

			mengelola emosi diri		Total
			rendah	tinggi	
kecerdasan emosional	rendah	Count	7	0	7
		% within kecerdasan emosional	100.0%	.0%	100.0%
	tinggi	Count	0	73	73
		% within kecerdasan emosional	.0%	100.0%	100.0%
Total		Count	7	73	80
		% within kecerdasan emosional	8.8%	91.3%	100.0%

Crosstabs

kecerdasan emosional * memotivasi diri Crosstabulation

			memotivasi diri		Total
			rendah	tinggi	
kecerdasan emosional	rendah	Count % within kecerdasan emosional	5 71.4%	2 28.6%	7 100.0%
	tinggi	Count % within kecerdasan emosional	0 .0%	73 100.0%	73 100.0%
Total		Count % within kecerdasan emosional	5 6.3%	75 93.8%	80 100.0%

Crosstabs

kecerdasan emosional * mengenali emosi orang lain Crosstabulation

			mengenali emosi orang lain		Total
			rendah	tinggi	
kecerdasan emosional	rendah	Count % within kecerdasan emosional	7 100.0%	0 .0%	7 100.0%
	tinggi	Count % within kecerdasan emosional	0 .0%	73 100.0%	73 100.0%
Total		Count % within kecerdasan emosional	7 8.8%	73 91.3%	80 100.0%

Crosstabs

kecerdasan emosional * membina hubungan dengan orang lain Crosstabulation

			membina hubungan dengan orang lain		Total
			rendah	tinggi	
kecerdasan emosional	rendah	Count % within kecerdasan emosional	7 100.0%	0 .0%	7 100.0%
	tinggi	Count % within kecerdasan emosional	0 .0%	73 100.0%	73 100.0%
Total		Count % within kecerdasan emosional	7 8.8%	73 91.3%	80 100.0%

Crosstabs

pen_1 * kecerdasan emosional Crosstabulation

Count

		kecerdasan emosional		Total
		rendah	tinggi	
pen_1	1.00	3	9	12
	2.00	1	5	6
	3.00	3	0	3
	4.00	0	59	59
Total		7	73	80

Crosstabs

pen_2 * kecerdasan emosional Crosstabulation

Count

		kecerdasan emosional		Total
		rendah	tinggi	
pen_2	1.00	6	0	6
	2.00	1	73	74
Total		7	73	80

Crosstabs

pen_3 * kecerdasan emosional Crosstabulation

Count

		kecerdasan emosional		Total
		rendah	tinggi	
pen_3	1.00	6	2	8
	2.00	1	71	72
Total		7	73	80

Crosstabs

pen_4 * kecerdasan emosional Crosstabulation

Count

		kecerdasan emosional		Total
		rendah	tinggi	
pen_4	1.00	5	0	5
	2.00	2	73	75
Total		7	73	80

Crosstabs

pen_5 * kecerdasan emosional Crosstabulation

Count

		kecerdasan emosional		Total
		rendah	tinggi	
pen_5	1.00	0	11	11
	2.00	7	62	69
Total		7	73	80

Crosstabs

pen_6 * kecerdasan emosional Crosstabulation

Count

		kecerdasan emosional		Total
		rendah	tinggi	
pen_6	1.00	4	7	11
	2.00	3	0	3
	3.00	0	66	66
Total		7	73	80

Crosstabs

pen_7 * kecerdasan emosional Crosstabulation

Count

		kecerdasan emosional		Total
		rendah	tinggi	
pen_7	1.00	4	8	12
	2.00	3	65	68
Total		7	73	80

Crosstabs

pen_8 * kecerdasan emosional Crosstabulation

Count

		kecerdasan emosional		Total
		rendah	tinggi	
pen_8	1.00	2	4	6
	2.00	5	0	5
	3.00	0	69	69
Total		7	73	80

Crosstabs

pen_9 * kecerdasan emosional Crosstabulation

Count

		kecerdasan emosional		Total
		rendah	tinggi	
pen_9	1.00	6	0	6
	2.00	1	73	74
Total		7	73	80

Crosstabs

pen_10 * kecerdasan emosional Crosstabulation

Count

		kecerdasan emosional		Total
		rendah	tinggi	
pen_10	1.00	0	3	3
	2.00	7	0	7
	3.00	0	70	70
Total		7	73	80

Crosstabs

pen_11 * kecerdasan emosional Crosstabulation

Count

		kecerdasan emosional		Total
		rendah	tinggi	
pen_11	1.00	6	2	8
	2.00	1	0	1
	3.00	0	71	71
Total		7	73	80

Crosstabs

pen_12 * kecerdasan emosional Crosstabulation

Count

		kecerdasan emosional		Total
		rendah	tinggi	
pen_12	1.00	1	0	1
	2.00	6	73	79
Total		7	73	80

Crosstabs

pen_13 * kecerdasan emosional Crosstabulation

Count

		kecerdasan emosional		Total
		rendah	tinggi	
pen_13	1.00	3	1	4
	2.00	4	72	76
Total		7	73	80

Crosstabs

umur * kecerdasan emosional Crosstabulation

Count

		kecerdasan emosional		Total
		rendah	tinggi	
umur	20.00	0	2	2
	21.00	5	20	25
	22.00	2	21	23
	23.00	0	21	21
	24.00	0	6	6
	25.00	0	2	2
	28.00	0	1	1
	Total		7	73

Crosstabs

jenis kelamin * kecerdasan emosional Crosstabulation

Count

		kecerdasan emosional		Total
		rendah	tinggi	
jenis kelamin	1.00	7	73	80
Total		7	73	80

Crosstabs

pangkat * kecerdasan emosional Crosstabulation

Count

		kecerdasan emosional		Total
		rendah	tinggi	
pangkat	BRIPDA	7	70	77
	BRIPTU	0	3	3
Total		7	73	80

Crosstabs

LAMPIRAN VII: POLRI

POLRI

(Kepolisian Republik Indonesia)

Tugas Polri

Kepolisian dalam kedudukannya sebagai fungsi diartikan sebagai fungsi dan peranan kepolisian dalam melaksanakan tugas kepolisian, digolongkan menjadi :

- a. Tugas *Preemptif*
- b. Tugas *Preventif*
- c. Tugas *Represif*

Dalam pelaksanaan tugas tersebut mengandung pembedaan akan sifat, luas kewenangan dan cara bertindakya dengan uraian sebagai berikut :

- a. Tugas *Preemptif*

Tindakan *preemptif* adalah tindakan untuk menghilangkan kesempatan untuk berbuat suatu pelanggaran. Dalam bentuk fisik seperti tindakan menghalangi dengan penutup jalan, memborgol agar pelaku tidak berdaya, memasang rambu-rambu, mengawasi kegiatan yang rawan pelanggaran hukum. Adapun tindakan tertulis dapat berupa peringatan lewat surat kabar kepada masyarakat untuk waspada, buat peraturan yang ketat, peraturan dinas. Sedangkan tindakan lisan berupa perintah untuk mengawasi dan penjagaan.

b. Tugas *Preventif*

Adalah tindakan yang penjabarannya sangat luas, tindakan ini adalah mencegah adanya kesempatan bagi orang yang akan melakukan pelanggaran hukum, yang dilakukan dengan kehadiran sosok polisi secara :

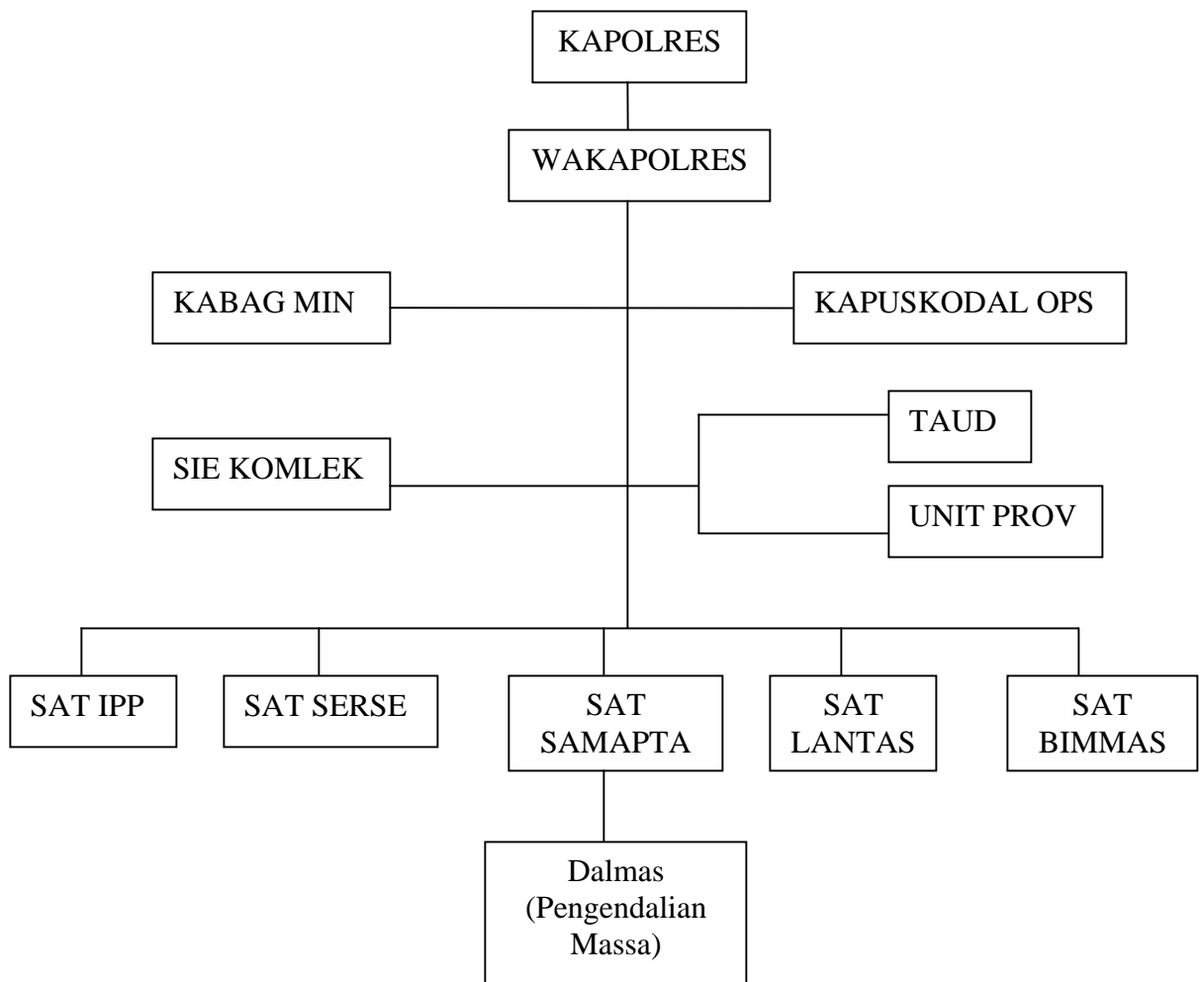
- 1) Fisik, kehadiran sosok polisi dapat menghalangi adanya niat jahat.
- 2) Kegiatan patroli atau ronda untuk mengetahui keberadaan tempat-tempat yang rawan kejahatan dan masalah sosial.
- 3) Penjagaan di tempat-tempat keramaian untuk mencegah munculnya kejahatan.

c. Tugas *Represif*

Merupakan tugas pada upaya paksa atau sifatnya penindakan. Namun tindakan ini tetap dibatasi dengan peraturan perundang-undangan yaitu KUHP untuk hukum materilnya, sedangkan untuk KUHPA memuat hukum acara pidananya. Dimaksud supaya tidak terjadi tindakan yang sewenang-wenang dan pelanggaran terhadap HAM. Dengan demikian tugas-tugas kepolisian ini juga dibatasi etika dan aturan hukum dan norma yang berlaku dan harus dipatuhi.

Struktur Organisasi Polresta Bandung Tengah

Sebagai pelaksana utama kewilayahan dari Polresta Bandung Tengah dan bertanggung jawab langsung kepada Kapolda Jawa Barat, maka susunan organisasi Polresta Bandung Tengah adalah sebagai berikut:



Bagan 1. Susunan Organisasi Polresta Bandung Tengah

Jumlah Personil Polresta Bandung Tengah

Data Jumlah Personil Polri Polresta Bandung Tengah

No.	Golongan	Jumlah
1.	Pamen	12
2.	Pama	99
3.	Bintara	950
4.	Tamtama	281
Jumlah		1.342

Sumber: Bagian administrasi Polresta Bandung Tengah

Tabel 1.Data Jumlah Personil Polri Polresta Bandung Tengah

Jumlah Personil Anggota Dalmas Polresta Bandung Tengah

No.	Pangkat	Jumlah
1.	Briptu	3 orang
2.	Bripda	77 orang
Jumlah Personil		80 Orang

Sumber: Bagian administrasi Polresta Bandung Tengah

Tabel 2. Data Jumlah Personil Anggota Dalmas Polresta Bandung Tengah

Dalmas
(Pengendalian Massa)

Berdasarkan Peraturan Kepala Kepolisian Negara Republik Indonesia
(Kapolri) No. Pol.: 16 Tahun 2006 Tentang Pedoman Pengendalian Massa:

BAB I
Ketentuan Umum

Pasal 1

Dalam Peraturan ini yang dimaksud dengan:

1. Pengendalian Massa yang selanjutnya disebut Dalmas adalah kegiatan yang dilakukan oleh satuan Polri dalam rangka menghadapi massa pengunjung rasa.
2. Dalmas Awal adalah satuan Dalmas yang tidak dilengkapi dengan alat-alat perlengkapan khusus kepolisian, digerakkan dalam menghadapi kondisi massa masih tertib dan teratur/ situasi hijau.
3. Dalmas Lanjut adalah satuan Dalmas yang dilengkapi dengan alat-alat perlengkapan khusus kepolisian, digerakkan dalam menghadapi kondisi massa yang sudah tidak tertib/ situasi kuning.
4. Lapis Ganti adalah kegiatan peralihan kendali dari satuan Dalmas Awal ke Dalmas Lanjut.
5. Lintas Ganti adalah kegiatan peralihan kendali dari satuan kompi Dalmas Lanjut kepada satuan Kompi/ Detasemen Penanggulangan Huru-Hara Brimob.

6. Negosiator adalah anggota Polri yang melaksanakan peundingan melalui tawar-menawar dengan massa pengunjuk rasa untuk mendapatkan kesepakatan bersama.
7. Penanggulangan Huru-Hara yang selanjutnya disebut PHH adalah rangkaian kegiatan atau proses/ cara dalam mengantisipasi atau menghadapi terjadinya kerusuhan massa atau huru hara guna melindungi warga masyarakat dari eksekusi yang ditimbulkan.
8. Jalan adalah prasarana transportasi darat yang meliputi segala bagian jalan, termasuk bangunan, pelengkap dan perlengkapannya yang diperuntukkan bagi lalu lintas, yang berada pada permukaan tanah, diatas permukaan tanah, dibawah permukaan tanah, dan atau air, serta diatas permukaan air, kecuali jalan kereta api, jalan lori dan jalan kabel.
9. Gedung/Bangunan Penting adalah bangunan yang meliputi ruangan, halaman dan sekitarnya yang digunakan untuk melakukan kegiatan pemerintahan, kegiatan usaha, dan gedung-gedung/ bangunan lainnya yang digunakan sebagai pusat kegiatan kemasyarakatan secara umum (vital) yang menjadi sasaran unjuk rasa.
10. Lapangan/Lahan Terbuka adalah tempat tertentu yang digunakan sebagai sarana oleh massa dalam melakukan unjuk rasa.
11. Kendali adalah kegiatan yang dilakukan oleh Kepala Kepolisian Sektor (Kapolsek), Kepala Kepolisian Sektor Kota (Kapolsekta), Kepala Kepolisian Sektor Metropolitan (Kapolsek Metro), Kepala Kepolisian Resort (Kapolres), Kepala Kepolisian Resort Kota (Kapolresta), Kepala Kepolisian Resort Metropolitan (Kapolres Metro), Kepala Kepolisian Kota Besar (Kapoltabes),

Kepala Kepolisian Wilayah (Kapolwil), Kepala Kepolisian Wilayah Kota Besar (Kapolwiltabes), Kepala Kepolisian Daerah (Kapolda) untuk mengatur segala tindakan pasukan di lapangan pada lokasi unjuk rasa atau areal tertentu dalam rangka mencapai suatu tujuan.

12. Alih Kendali adalah peralihan kendali dari Kapolsek/ Kapolsekta/ Kapolsek Metro kepada Kapolres/ Kapolresta/ Kapolres Metro/ Kapoltabes, dari Kapolres/ Kapolresta/ Kapolres Metro kepada Kapolwil/ Kapolwiltabes/ Kapolda.
13. Kendali taktis adalah pengendalian oleh Kapolsek, Kapolsekta, Kapolsek Metro, Kapolres, Kapolresta, Kapolres Metro, Kapoltabes, Kapolwiltabes, Kapolda yang berwenang mengatur segala tindakan pasukan di lapangan pada lokasi unjuk rasa.
14. Kendali teknis adalah pengendalian oleh pejabat pembina fungsi atau pimpinan pasukan dan atau perwira lapangan di kesatuan masing-masing yang bertanggung jawab atas teknis pelaksanaan tugas semua anggota yang menjadi tanggung jawabnya.
15. Kendali umum adalah pengendalian oleh Kapolda untuk mengatur seluruh kekuatan dan tindakan pasukan di lapangan dalam unjuk rasa pada kondisi dimana massa pengunjung rasa sudah melakukan tindakan melawan hukum dalam bentuk pengancaman, pencurian dengan kekerasan, perusakan, pembakaran, penganiayaan berat, teror, intimidasi, penyanderaan, dan lain-lain sebagainya selanjutnya disebut dalam situasi merah.

Pasal 2

Satuan kewilayahan yang bertanggungjawab atas Dalmas mulai tingkat Polsek/ Polsekta/ Polsek Metro, Polres/ Polresta/ Polres Metro/ Poltabes, Polwil/ Polwiltabes dan Polda adalah Satuan Samapta.

Pasal 3

Pedoman Dalmas ini bertujuan untuk memberikan perlindungan, pengayoman, dan pelayanan terhadap sekelompok masyarakat yang sedang menyampaikan pendapat atau menyampaikan aspirasinya di depan umum demi terpeliharanya ketertiban umum.

BAB II

RUANG LINGKUP

Pasal 4

Ruang Lingkup Dalmas meliputi:

- a. di jalan raya;
- b. di gedung/ bangunan penting; dan
- c. di lapangan/ lahan terbuka.

Tahapan-Tahapan Pengendalian Massa

BAB III

PELAKSANAAN

Pasal 6

Sebelum Pelaksanaan Dalmas, Kepala Kesatuan melaksanakan Acara Pimpinan Pasukan (APP) kepada seluruh satuan anggota Dalmas yang terlibat Dalmas dengan menyampaikan:

- a. gambaran massa yang akan dihadapi oleh satuan Dalmas (jumlah, karakteristik, tuntutan, dan alat yang dibawa serta kemungkinan-kemungkinan yang akan terjadi selama unjuk rasa);
- b. gambaran situasi obyek dan jalan raya tempat unjuk rasa;
- c. rencana urutan langkah dan tindakan yang akan dilakukan oleh satuan Dalmas;
dan
- d. larangan dan kewajiban yang dilakukan oleh satuan Dalmas.

Paragraf Kedua

Tahap Pelaksanaan

Pasal 8

Cara bertindak pada Dalmas untuk situasi tidak tertib/kuning adalah:

- a. pada saat massa menutup jalan dengan cara duduk-duduk, tidur-tiduran. aksi teatrikal, dan aksi sejenisnya, maka pasukan Dalmas Awal membantu

menertibkan, mengangkat dan memindahkan ke tempat yang netral dan atau lebih aman dengan cara persuasif dan edukatif;

- b. negosiator tetap melakukan negosiasi dengan Korlap semaksimal mungkin;
- c. satuan pendukung/polisi udara melakukan pemantauan dan memberikan himbauan kepolisian dari udara sedangkan satuan pendukung lainnya melaksanakan tugas sesuai dengan fungsi dan perannya;
- d. dapat menggunakan unit satwa dengan formasi bersaf di depan Dalmas Awal untuk melindungi saat melakukan proses lapis ganti dengan Dalmas Lanjut;
- e. atas perintah Kapolres Pasukan Dalmas Lanjut maju dengan cara lapis ganti dan membentuk formasi bersaf di belakang Dalmas Awal, kemudian saf kedua dan ketiga Dalmas Awal membuka ke kanan dan kiri untuk mengambil perlengkapan Dalmas guna melakukan penebalan kekuatan Dalmas Lanjut, diikuti saf kesatu untuk melakukan kegiatan yang sama setelah tali Dalmas digulung;
- f. setelah Dalmas Lanjut dan Dalmas Awal membentuk formasi lapis bersaf, unit Satwa ditarik ke belakang menutup kanan dan kiri Dalmas;
- g. apabila pengunjuk rasa semakin memperlihatkan perilaku menyimpang maka Kapolres/Kapolresta/Kapolres Metro/Kapoltabes/Kapolwil/Kapolwiltabes memberikan himbauan kepolisian;
- h. apabila eskalasi meningkat dan/atau massa melempari petugas dengan benda keras, Dalmas lanjut melakukan sikap berlindung, selanjutnya Kapolres/Kapolresta/Kapolres Metro/Kapoltabes/Kapolwil/Kapolwiltabes

memerintahkan Danki Dalmas Lanjut untuk melakukan tindakan hukum sebagai berikut:

1. kendaraan taktis pengurai massa bergerak maju melakukan tindakan mengurai massa, bersamaan dengan itu Dalmas Lanjut maju melakukan pendorongan massa;
 2. petugas pemadam api dapat melakukan pemadaman api (pembakaran ban, spanduk, bendera dan alat peraga lainnya); dan
 3. melakukan pelemparan dan penembakan gas air mata;
- i. evakuasi terhadap VIP/pejabat penting lainnya dapat menggunakan kendaraan taktis penyelamat;
 - j. Danki Dalmas melaporkan setiap perkembangan situasi kepada Kapolres/Kapolresta/Kapolres Metro/Kapoltabes/Kapolwil/Kapolwiltabes; dan
 - k. apabila situasi meningkat Kapolres/Kapolresta/Kapolres Metro/Kapoltabes/Kapolwil/Kapolwiltabes melaporkan kepada Kapolda selaku pengendali umum agar dilakukan lintas ganti dengan Detasemen/Kompi Penanggulangan Huru-Hara (PHH) Brigade Mobil (Brimob).

Paragraf Ketiga

Tahap Pengakhiran

Konsolidasi

Pasal 11

- 1) Konsolidasi dilakukan oleh satuan Dalmas dalam rangka mengakhiri kegiatan Dalmas dengan melakukan pengecekan kekuatan personel dan peralatan;
- 2) Dalam rangka konsolidasi sebagaimana dimaksud pada ayat (1), apel konsolidasi dilakukan oleh:
 - a. Kapolsek/Kapolsekta/Kapolsek Metro, dalam situasi hijau;
 - b. Kapolres/Kapolresta/Kapolres Metro/Kapoltabes/Kapolwil/Kapolwil-tabes dalam situasi kuning; dan
 - c. Kapolda selaku pengendali umum, dalam situasi merah.
- 3) Setelah selesai pelaksanaan tugas Dalmas, satuan Dalmas kembali ke markas satuan masing-masing dengan tertib.

Larangan Pada Pengendalian Massa

Pasal 7

Larangan sebagaimana dimaksud dalam Pasal 6 huruf d adalah:

- a. bersikap arogan dan terpancing oleh perilaku massa;
- b. melakukan tindakan kekerasan yang tidak sesuai dengan prosedur;
- c. membawa peralatan di luar peralatan Dalmas;
- d. membawa senjata tajam dan peluru tajam;

- e. keluar dari Ikatan Satuan/ Formasi dan melakukan pengejaran massa secara perorangan;
- f. mundur membelakangi massa pengunjung rasa;
- g. mengucapkan kata-kata kotor, pelecehan seksual/ perbuatan asusila, memaki-maki pengunjung rasa; dan
- h. melakukan perbuatan lainnya yang melanggar peraturan perundang-undangan.

Kewajiban Pengendalian Massa

Pasal 7

Kewajiban sebagaimana dimaksud dalam Pasal 6 huruf d adalah:

- a. menghormati hak asasi manusia dari setiap orang yang melakukan unjuk rasa;
- b. melayani dan mengamankan pengunjung rasa sesuai ketentuan;
- c. setiap pergerakan anggota Dalmas selalu dalam Ikatan Satuan dan membentuk Formasi sesuai ketentuan;
- d. melindungi jiwa dan harta benda;
- e. tetap menjaga dan mempertahankan situasi hingga unjuk rasa selesai; dan
- f. patuh dan taat kepada perintah /kepala Kesatuan Lapangan yang bertanggung jawab sesuai tingkatannya.

Tugas dan Tanggung Jawab Sat Samapta Polresta Bandung Tengah

1. Sat Samapta Polres Kota Bandung Tengah adalah unsur pelaksana utama Polres Kota Bandung Tengah yang berada dibawah Kapolres Kota Bandung Tengah.
2. Sat Samapta Polres Kota Bandung Tengah bertugas menyelenggarakan/membina fungsi kesamaptaan kepolisian Negara Republik Indonesia/tugas Polisi umum dan pengamanan obyek khusus, termasuk pengambilan tindakan pertama di tempat kejadian perkara dan penanganan tindakan pidana ringan, pengendalian massa dan pemberdayaan bentuk-bentuk pengamanan swakarsa masyarakat dalam rangka pemeliharaan keamanan dan ketertiban masyarakat.
3. Sat Samapta Polres Kota Bandung Tengah dipimpin oleh Kepala Sat Samapta, yang bertanggung jawab kepada Kapolres Kota Bandung Tengah dan dalam pelaksanaan tugas sehari-hari dibawah kendali Wakapolres Kota Bandung Tengah.