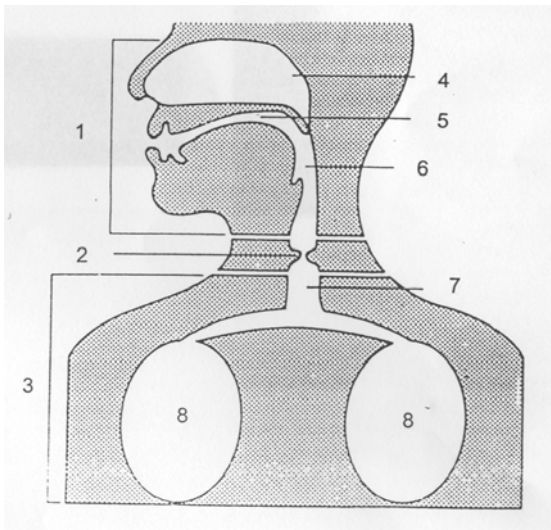


## LAMPIRAN

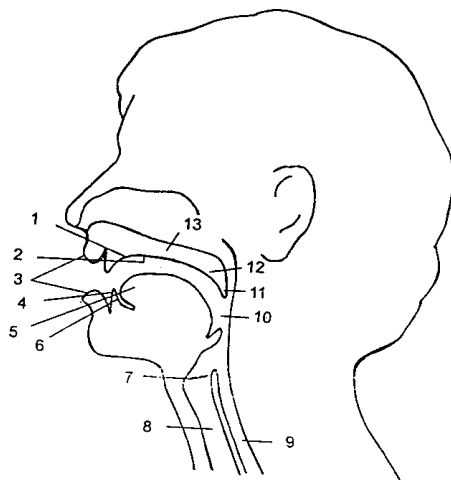
*Tabel 2.2.1 bunyi bahasa Jepang*

A	あ a	い i	う u	え e	お o
K	か ka	き ki	く ku	け ke	こ ko
Ky	きゃ kya		きゅ kyū		きょ kyo
G	が ga	ぎ gi	ぐ gu	げ ge	ご go
Gy	ぎゃ gya		ぎゅ gyū		ぎょ gyo
S	さ sa	し shi	す su	せ se	そ so
Sh	しゃ sha		しゅ shū		しょ sho
Z	ざ za	じ ji	ず zu	ぜ ze	ぞ zo
J	じゃ ja		じゅ ju		じょ jo
T	た ta	ち chi	つ tsu	て te	と to
Ch	ちゃ cha		ちゅ chu		ちょ cho
D	だ da	ぢ ji	づ zu	で de	ど do
N	な na	に ni	ぬ nu	ね ne	の no
Ny	にゃ nya		にゅ nyū		にょ nyo
H	は ha	ひ hi	ふ fu	へ he	ほ ho
Hy	ひゃ hya		ひゅ hyū		ひょ hyo
B	ば ba	び bi	ぶ bu	べ be	ぼ bo

By	びやbya		びゆbyu		びよbyo	
P	ぱ pa	ぴ pi	ぷ pu	ぺ pe	ぽ po	
Py	ぴやpya		ぴゆpyu		ぴよpyo	
M	ま ma	み mi	む mu	め me	も mo	
My	みや mya		みゆ myu		みよ myo	
Y	や ya		ゆ yu		よ yo	
R	ら ra	り ri	る ru	れ re	ろ ro	
Ry	りや rya		りゆ ryu		りよ ryo	
W	わ wa					
n						ん n



*gambar 1*



*gambar 2 : alat-alat ucap*

日本語における促音の分析  
(音韻論からの一考察)

リナ ノフィタサリ  
0242037

マラナタクリスト教大学  
文学学科  
バンドン  
2006

1 ページ

## 序論

この研究では音韻論と音声学と音素論と促音を研究する。山崎（2001：282）によると、「（言語学者によっては）音声学と音素論の両分野の総称として用いる。」。芝谷（1990：13）によると、「音韻論というのは音体系を記述・説明しようとする学問である。」。田中（1998：13）によると、「音声を観察し、その特性を分析する研究分野。」。市田（1994：82）によると、「促音は原則として、(k p s t) 無声子音の直前に現れる。」

中田（1972：81）によると、「ふ（ふ）」と「き」と「く」と「ち」と「つ」の拍は促音の構成に影響する無声子音である。風間（1993：229）によると、拍は語頭に立たないなど、現れる位置にも制限がある。山本（1999：3）によると、/u/ と /i/ の母音は /k/ と /p/ と /t/ と /s/ と /h/ の子音の間に出てくると、無声化する。これが促音の構成に影響を与えるのである。

例えば、「一手」「いって」(itte) という語を見てみよう。この言葉の読み方は‘いって’である。「一」の漢字の読み方は‘いち’と「手」は‘て’である。この読み方から、‘いち’の‘ち’が消え、促音「t t」が現れるのである。

また、「学校」「がっこう」(gakkou) という語を見てみよう。この言葉は‘がっこう’と読んで、「学」の読み方は‘がく’で「校」は‘こう’である。「学」‘がく’に出ている /u/ という母音が消え、それが「校」‘こう’の /k/ 子音と一緒にになり、「k k」の二重子音が現れるのである。

促音はインドネシア人日本語学習者にとって、困難である。このことは熟語を読む時、促音があるかありませんか分かりませんからである。

2 ページ

したがって、研究する必要があると思われる。本研究で使う分析材料としては小説、雑誌、教科書から取った二つの漢字からなった語である。筆者は270語を集めた。これらの語をIC (*top down*) という分析法で分析する。この分析法により消失する音素が分かり、それにより促音の出現の規定を決めることができる。。（川瀬、1979：119－128）によると、促音の分類は促音の構成する異音の種類によって分ける。促音の分類は異音「p :」と異音「k :」と異音「s :」と異音「t :」と異音「tʃ」と異音「ʃ :」と異音「t s」である。しかし、一般的に促音を構成する子音は/k/ と/p/と /t/と /s/ である。

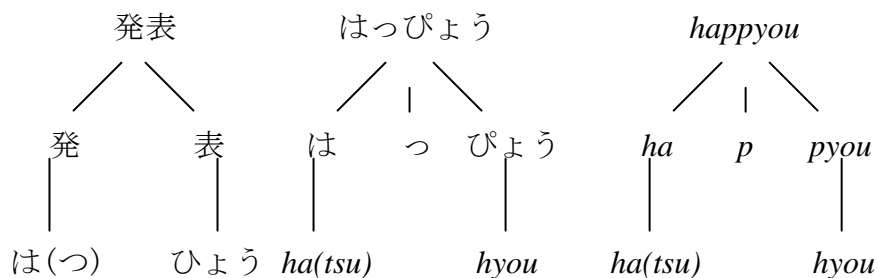


#### 4 ページ

この語は「切る」‘きる’ (*kiru*) と「手」‘て’ (*te*) からなり、  
‘きって’ (*kitte*) と読む。「切る」は日本語に動詞で、「手」は名詞で  
ある。起こる変化は‘きる’の‘る’の拍が消して、促音「t t」が現れ  
るのである。‘る’の拍が消えなければ、この語の読み方は‘きるて’で  
ある。‘きる’の音を出す時、空気が軟口蓋と上歯茎の間に出る。‘る’  
の音を出すので、舌が上歯茎で震えるですが、‘て’の音を出す時、この  
音は閉鎖される。この発音方で‘きるて’をくりかえして言うと、発音し  
易しくするために‘る’の音を消して、促音が現れるのである。上の説明  
で、「作家」の読み方は‘さっか’である。

### 3. (16) 発表 はっぴょう /happyou/

(日本語教育通信 30, 1998: 16)

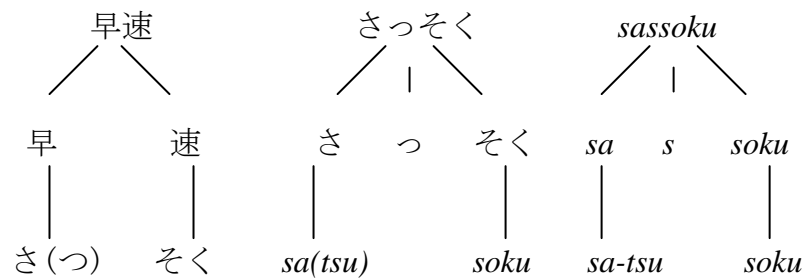


「発表」は「発」‘はつ’ (*hatsu*) と「表」‘ひょう’ (*hyou*) から  
なり、‘はっぴょう’ と読む。「表」の読み方は二番目の音節として位置  
するから、‘ひょう’ (*hyou*) が‘ぴょう’ (*pyou*) に変わる。‘はっぴ  
ょう’の読み方には‘はつ’の‘つ’の拍が消して、促音「p p」が現れ  
るのである。‘はつ’の音は肺から、空気を出し、上歯茎と前舌の間に閉  
鎖される。この空気は閉鎖されて、‘ぴょう’の音を出す時、両唇に閉鎖  
される。発音し易くするために「発表」の読み方が‘はっぴょう’にな  
る。音素 /p/ と音素 /ts/ の ‘~tsupyou’ の音につながっている無声子音が



促音として現れるのである。

10. (55) 早速 さっそく /*sassoku*/ (日本語教育通信 48, 5)



この語は「s :」の「促音を含んだ語である。「早速」は「早」「さつ」(satsu)、「速」「そく」(soku)と読む。「さっそく」の読み方には「さつ」に「つ」の拍が消え、「そく」の読み方は変わらないのである。

‘つ’の拍が消えなければ、「早速」は‘さつそく’と読む。‘さ~’の音を出す時、空気が前舌と上歯茎の間に出て、‘つ’の拍を出す時、この空気が閉鎖される。‘そく’の音を出す時、摩擦音が出て、軟口蓋に閉鎖される。‘~つそ~’という発音をするのは難しい。これが音素 /s/ と音素 /ts/ のつながっている無声子音から、促音「s :」が現われるのである。

## 結論

促音を分析してみた結果、次の表のように結論を出すことができる。

最初の漢字の読み方	二つ目の漢字の読み方	促音
後の音節の形は 「~/k/+母音」。 {母音は消える}	/k/ 前の音素	「k k」
後の拍は「つ」または「ち」 が消える。	/h/ 前の音素 /t/ 前の音素 /ts/ 前の音素 /ch/ 前の音素 /s/ 前の音素	「p p」 「t t」 「t s」 「t ʃ」 「s :」 「ʃ :」
「く」の後の拍の動詞が 消える。	/h/ 前の音素な動詞	「p p」
「る」または「つ」の後の拍 の動詞（辞書形）が消える。	/t/ 前の音素	「t t」
「る」の後の拍の動詞が 消える。	/f/ 前の音素	「p p」

## LAMPIRAN KLASIFIKASI DATA

### A. Alofon [p:]

1. (3) 出版 しゅっぱん /*shuppan*/  
(Nihongo Kyōiku Tsūshin (NKT) 30, 1)
2. (12) 一般 いっぱん /*ippan*/ (NKT 30, 12)
3. (16) 発表 はっぴょう /*happyou*/ (NKT 30, 16)
4. (17) 一方 いっぽう /*ippou*/ (NKT 30, 17)
5. (18) 執筆 しっぴつ /*shippitsu*/ (NKT 30, 17)
6. (28) 活発 かつぱつ /*kappatsu*/ (NKT 30, 21)
7. (50) 一本 いっぽん /*ippon*/ (NKT 48, 1)
8. (57) 立派 りっぱ /*rippa*/ (NKT 48, 8)
9. (64) 札幌 さっぽろ /*sapporo*/  
(Tanoshiku Yomeru Nihonnokurashi (TYN), 15)
10. (73) 一っ走り ひとつぱしり /*hitoppashiri*/  
(Kamus Kanji Modern (KKM), 21)
11. (76) 百方 ひゃっぼう /*hyappou*/ (KKM, 46)
12. (78) 合本 がっぼん /*gappon*/ (KKM, 138)
13. (79) 一杯 いっぱい /*ippai*/ (Nihongo Hatsuon (NH), 120)
14. (80) 一匹 いっぴき /*ippiki*/ (NH, 120)
15. (81) 雑費 ざっぴ /*zappi*/ (NH, 120)

16. (82) 切符 きっぷ /*kippu*/ (NH, 120)
17. (84) 日本 にっぽん /*nippon*/ (NH, 120)
18. (85) 尻尾 しっぽ /*shippo*/ (NH, 120)
19. (121) 失敗 しっぱい /*shippai*/ (Nihongo Chūkyū (NC) 2, 26)
20. (131) 密閉 みっぺい /*mippe*/ (NC 2, 76)
21. (134) 一変 いっぺん /*ippen*/ (NC 2, 91)
22. (147) 出費 しゅっぴ /*shuppi*/ (NC 2, 208)
23. (148) 鉄板 てっばん /*teppan*/ (NC 2, 208)
24. (158) 一步 いっぽ /*ippo*/ (NC 2, 173)
25. (160) 吉報 きっぼう /*kippou*/ (NC 2, 205)
26. (182) 引っ張る ひっぱる /*hipparu*/ (NC 2, 28)
27. (196) 別府 べっふ /*beppu*/

(Nihongobunpo Serufu-Masutashirizue Watoga (NSMW), 17)

28. (199) 一分 いっぶん /*ippun*/ (NSMW, 22)
29. (201) 六本 ろっぼん /*roppon*/ (NSMW, 40)
30. (203) 絶版 ぜっばん /*zeppan*/ (NSMW, 78)
31. (208) 一服 いっぷく /*ippuku*/ (NSMW, 100)
32. (211) 出発 しゅっぱつ /*shuppatsu*/ (NSMW, 102)
33. (221) 執筆 しっぴつ /*shippitsu*/

(Chiisana Okoku Tanizaki (COT), 1)

34. (222) 出帆 しゅっぱん /shuppan/ (COT, 6)
35. (233) 一遍 いっぺん /lppen/ (COT, 24)
36. (234) 突発 とっぱつ /toppatsu/ (COT, 26)
37. (237) 圧迫 あっぱく /appaku/ (COT, 31)
38. (239) 悦服 えっぷく /eppuku/ (COT, 34)
39. (246) 一派 いっぱ /ippa/ (COT, 87)
40. (248) 物品 ぶっぴん /buppin/ (COT, 42)
41. (252) 月俸 げっぼう /geppou/ (COT, 48)
42. (263) 八方 はっぼう /happou/ (COT, 154)

#### **B. Alofon [t:]**

1. (4) 発達 はったつ /hattatsu/ (NKT 30, 1)
2. (9) 設定 せってい /settei/ (NKT 30, 4)
3. (15) 日鉄 にってつ /nittetsu/ (NKT 30, 15)
4. (26) 接点 せってん /setten/ (NKT 30, 21)
5. (45) 発展 はってん /hatten/ (NKT 47, 6)
6. (58) 決定 けってい /kettei/ (NKT 48, 8)
7. (61) 実態 じったい /jittai/ (NKT 48, 12)
8. (62) 出典 しゅってん /shutten/ (NKT 48, 13)
9. (70) 立冬 りっとう /rittou/ (TYN, 82)

10. (72) 一手 *いって /itte/* (KKM, 19)
11. (86) 熱帯 *ねったい /nettai/* (Nihongo Hatsuon (NH), 121)
12. (87) 物体 *ぶったい /buttai/* (NH, 121)
13. (88) 切手 *きって /kitte/* (NH, 122)
14. (103) 突堤 *とってい /tottei/* (NH, 133)
15. (104) 骨董 *こっとう /kottou/* (NH, 133)
16. (119) 列島 *れっとう /rettou/* (NC 2, 9)
17. (133) 熱湯 *ねっとう /nettou/* (NC 2, 76)
18. (137) 絶対 *ぜったい /zettai/* (NC 2, 91)
19. (138) 一反 *いったん /ittan/* (NC 2, 124)
20. (141) 欠点 *けってん /ketten/* (NC 2, 137)
21. (153) 一体 *いったい /ittai/* (NC 2, 32)
22. (154) 一帯 *いったい /ittai/* (NC 2, 156)
23. (155) 一旦 *いったん /ittan/* (NC 2, 110)
24. (156) 一定 *いってい /ittei/* (NC 2, 44)
25. (157) 一点 *いってん /itten/* (NC 2, 192)
26. (171) 接待 *せったい /settai/* (NC 2, 181)
27. (172) 脱退 *だったい /dattai/* (NC 2, 133)
28. (173) 脱兎 *だっと /datto/* (NC 2, 183)
29. (187) 末端 *まったん /mattan/*

(Hajimete no Semmonsho (HS), 107)

30. (189) 徹底 てってい /tettei/ (HS, 127)

31. (210) 勝手 かって /katte/ (NSMW, 102)

32. (225) 一端 いったん /ittan/

(Chiisana Okoku Tanizaki (COT), 12)

33. (261) 勿体 もったい /mottai/ (COT, 138)

34. (267) 闊達 かつたつ /kattatsu/ (COT, 174)

35. (277) 別途 べつと /betto/ (COT, 228)

### C. Alofon [k:]

1. (7) 学校 がっこう /gakkou/ (NKT 30, 4)

2. (11) 読解 どっかい /dokkai/ (NKT 30, 7)

3. (13) 百科 ひゃっか /hyakka/ (NKT 30, 13)

4. (14) 発行 はっこう /hakkou/ (NKT 30, 14)

5. (20) 設計 せっけい /sekkei/ (NKT 30, 19)

6. (21) 結果 けっか /kekka/ (NKT 30, 19)

7. (24) 発見 はっけん /hakken/ (NKT 30, 19)

8. (27) 結局 けっきょく /kekkyoku/ (NKT 30, 21)

9. (29) 各国 かつこく /kakkoku/ (NKT 30, 21)

10. (30) 実感 じっかん /jikkan/ (NKT 31, 1)

11. (31) 国境 こつきょう /*kokkyou*/ (NKT 31, 1)
12. (35) 特急 とつきゅう /*tokkyuu*/ (NKT 31, 13)
13. (36) 仏教 ぶつきょう /*bukkyou*/ (NKT 31, 17)
14. (37) 一回 いかい /*ikkai*/ (NKT 31, 18)
15. (38) 実行 じっこう /*jikkou*/ (NKT 35, 4)
16. (39) 錯覚 さっかく /*sakkaku*/ (NKT 47, 1)
17. (41) 昨今 さっこん /*sakkon*/ (NKT 47, 3)
18. (44) 特化 とっか /*tokka*/ (NKT 47, 6)
19. (46) 筆画 ひっかく /*hikkaku*/ (NKT 47, 19)
20. (47) 復旧 ふつきゅう /*fukkyuu*/ (NKT 47, 20)
21. (48) 結婚 けっこん /*kekkon*/ (NKT 47, 21)
22. (52) 一貫 いかん /*ikkan*/ (NKT 48, 5)
23. (53) 一環 いかん /*ikkan*/ (NKT 48, 5)
24. (54) 日系 にっけい /*nikkei*/ (NKT 48, 5)
25. (56) 一軒 いかん /*ikken*/ (NKT 48, 7)
26. (59) 客観 きゃっかん /*kyakkan*/ (NKT 48, 8)
27. (60) 悪化し あっかし /*akkashi*/ (NKT 48, 11)
28. (63) 四日 よっか /*yokka*/ (TYN, 9)
29. (66) 引越し ひっこし /*hikkoshi*/ (TYN, 21)
30. (69) 立夏 りっか /*rikka*/ (TYN, 82)



31. (71) 学期 がつき /gakki/ (TYN, 58)
32. (74) 三日 みっか /mikka/ (KKM, 28)
33. (77) 悪果 あっか /akka/ (KKM, 53)
34. (90) 一卷 いかん /ikkan/ (NH, 124)
35. (92) 国旗 こつき /kokki/ (NH, 124)
36. (93) 楽器 がつき /gakki/ (NH, 125)
37. (95) 実験 じっけん /jikken/ (NH, 125)
38. (96) 特権 とっけん /tokken/ (NH, 125)
39. (105) 作家 さっか /sakka/ (NH, 133)
40. (106) 一区 いく /ikku/ (NH, 133)
41. (107) 括弧 かつこ /kakko/ (NH, 134)
42. (113) 活気 かつき /kakki/ (NH, 140)
43. (114) 血球 けっきゅう /kekkyuu/ (NH, 141)
44. (115) 月給 げっきゅう /gekkyuu/ (NH, 141)
45. (116) 決行 けっこう /kekko/ (NH, 141)
46. (117) 月光 げっこう /gekkou/ (NH, 141)
47. (120) 接近 せっきん /sekkin/ (NC 2, 9)
48. (125) 積極 せっきよく /sekkyoku/ (NC 2, 43)
49. (127) 借金 しゃっきん /shakkin/ (NC 2, 57)
50. (129) 刻々 こっこく /kokkoku/ (NC 2, 76)

51. (135) 一曲 いっきょく /ikkyoku/ (NC 2, 91)
52. (136) 罰金 ばっきん /bakkin/ (NC 2, 91)
53. (140) 北極 ほっきょく /hokkyoku/ (NC 2, 137)
54. (142) 直径 ちょっけい /chokkei/ (NC 2, 153)
55. (143) 木工 もっこう /mokkou/ (NC 2, 153)
56. (144) 国会 こっかい /kokkai/ (NC 2, 153)
57. (145) 復興 ふっこう /fukkou/ (NC 2, 191)
58. (146) 切開 せっかい /sekkai/ (NC 2, 208)
59. (149) 一行 いっこう /ikkou/ (NC 2, 158)
60. (159) 学会 がっかい /gakkai/ (NC 2, 133)
61. (161) 血管 けっかん /kekkan/ (NC 2, 193)
62. (163) 国家 こっか /kokka/ (NC 2, 12)
63. (165) 出勤 しゅっきん /shukkin/ (NC 2, 185)
64. (166) 出家 しゅっけ /shukke/ (NC 2, 10)
65. (167) 出血 しゅっけつ /shukketsu/ (NC 2, 193)
66. (168) 出国 しゅっこく /shukkokoku/ (NC 2, 115)
67. (174) 直径 ちょっけい /chokkei/ (NC 2, 140)
68. (175) 特許 とっきょ /tokkyo/ (NC 2, 166)
69. (176) 日光 にっこう /nikkou/ (NC 2, 132)
70. (177) 発揮 はっき /hakki/ (NC 2, 97)

71. (183) 復帰 ふつき /fukki/ (NC 2, 198)
72. (186) 末期 まつき /makki/ (NC 2, 166)
73. (192) 借款 しゃっかん /shakkan/ (HS, 137)
74. (194) 一階 いかい /ikkai/ (COT, 20)
75. (232) 節儉 せっけん /sekken/ (NSMW, 6)
76. (197) 八回 はっかい /hakkai/ (NSMW, 20)
77. (198) 一戸 ikko /ikko/ (NSMW, 20)
78. (200) 実家 じっか /jikka/ (NSMW, 39)
79. (202) 物価 ぶっか /bukka/ (NSMW, 51)
80. (204) 卓球 たっきゅう /takkyuu/ (NSMW, 83)
81. (206) 食器 しょっき /shokki/ (NSMW, 90)
82. (213) 借金 しゃっきん /shakkin/ (NSMW, 104)
83. (215) 一画 いかく /ikkaku/ (NSMW, 107)
84. (216) 結構 けっこう /kekko/ (Nihongo Shohoo (NS), 110)
85. (218) 執権 しっけん /shikken/ (Nihongo no Rekishi (NR 8), 19)
86. (223) 出航 しゅっこう /shukkou/ (COT, 6)
87. (226) 一家 いか /ikka/ (COT, 13)
88. (227) 一廓 いかく /ikkaku/ (COT, 16)
89. (228) 職工 しょっこう /shokkou/ (COT, 16)
90. (229) 直覚 ちよっかく /chokkaku/ (COT, 16)

91. (235) 厄介 やっかい /yakkai/ (COT, 30)
92. (238) 拮抗 きっこう /kikkou/ (COT, 34)
93. (240) 一級 いっきゅう /ikkyuu/ (COT, 36)
94. (242) 結核 けっかく /kekkaku/ (COT, 39)
95. (244) 吉凶 きっきょう /kikkyou/ (COT, 39)
96. (247) 月給 げっきゅう /gekkyuu/ (COT, 42)
97. (249) 激昂 げっこう /gekkou/ (COT, 42)
98. (250) 折檻 せっかん /sekkau/ (COT, 42)
99. (254) 咯血 かつけつ /kakketsu/ (COT, 52)
100. (259) 絶景 ぜっけい /zekkei/ (COT < 80)
101. (262) 石灰 せっかい /sekkai/ (COT, 153)
102. (265) 活気 かつき /kakki/ (COT, 154)
103. (270) 築港 ちっこう /chikkou/ (COT, 184)
104. (271) 恰好 かつこう /kakkou/ (COT, 185)
105. (273) 一刻 いっこく /ikkoku/ (COT, 194)
106. (274) 骨格 こっかく /kokkaku/ (COT, 222)
107. (275) 直径 ちょっけい /chokkei/ (COT, 223)
108. (278) 発揮 はっき /hakki/ (COT, 231)
109. (281) 脱却 だっきゃく /dakkyaku/ (COT, 233)
110. (282) 一括 いっかつ /ikkatsu/ (COT, 234)

#### **D. Alofon [ts]**

1. (102) 一通 いっつう /*ittsuu*/ (NH, 133)

#### **E. Alofon [t]**

1. (33) 設置 せっち /*secchi*/ (NKT 31, 7)
2. (34) 率直 そっちよく /*socchoku*/ (NKT 31, 11)
3. (42) 一致 いっち /*icchi*/ (NKT 47, 3)
4. (68) 越中 えっちゅう /*ecchuu*/ (TYN, 57)
5. (89) 一着 いっちやく /*icchaku*/ (NH, 123)
6. (122) 出張 しゅっちょう /*shucchou*/ (NC 2, 27)
7. (219) 決着 けっちやく /*kecchaku*/ (NR 8, 26)
8. (256) 絶頂 ぜっちょう /*zecchou*/ (COT, 53)
9. (279) 熱中 ねっちゅう /*necchuu*/ (COT, 232)

#### **F. Alofon [s:]**

1. (5) 実践 じっせん /*jissen*/ (NKT 30, 3)
2. (6) 一切 いっさい /*issai*/ (NKT 30, 3)
3. (8) 実際 じっさい /*jissai*/ (NKT 30, 4)
4. (10) 達成 たっせい /*tassei*/ (NKT 30, 6)

5. (23) 一冊 いっさつ /*issatsu*/ (NKT 30, 19)
6. (32) 出席 しゅっせき /*shusseki*/ (NKT 31, 4)
7. (40) 発声 はっせい /*hassei*/ (NKT 47, 1)
8. (43) 発足 はっそく /*hassoku*/ (NKT 47, 5)
9. (51) 一層 いっそう /*issou*/ (NKT 48, 4)
10. (55) 早速 さっそく /*sassoku*/ (NKT 48, 5)
11. (97) 日数 にっすう /*nissuu*/ (NH, 126)
12. (99) 斡旋 あっせん /*assen*/ (NH, 126)
13. (100) 欠席 けっせき /*kesseki*/ (NH, 126)
14. (101) 一足 いっそく /*issoku*/ (NH, 127)
15. (108) 喝采 かっさい /*kassai*/ (NH, 134)
16. (110) 実数 じっすう /*jissuu*/ (NH, 134)
17. (111) 一隻 いっせき /*isseki*/ (NH, 134)
18. (112) 滑走 かっそう /*kassou*/ (NH, 134)
19. (118) 伐採 ばっさい /*bassai*/ (Nihongo Chuukyuu 2 (NC 2), 9)
20. (130) 窒息 ちっそく /*chissoku*/ (NC 2, 76)
21. (139) 雑草 ざっそう /*zassou*/ (NC 2, 124)
22. (164) 実測 じっそく /*jissoku*/ (NC 2, 154)
23. (181) 発生 はっせい /*hassei*/ (NC 2, 63)
24. (190) 一掃 いっそう /*issou*/

(Hajimete no Semmonsho (HS), 127)

25. (191) 圧殺 あっさつ /*assatsu*/ (HS, 127)
26. (193) 決済 けっさい /*kessai*/ (HS, 137)
27. (205) 出産 しゅっさん /*shussan*/ (NSMW, 87)
28. (224) 合作 がっさく /*gassaku*/ (COT, 7)
29. (230) 合戦 がっせん /*gassen*/ (COT, 18)
30. (236) 叱責 しっせき /*shisseki*/ (COT, 30)
31. (241) 失策 しっさく /*shissaku*/ (COT, 38)
32. (251) 壱千 いっせん /*issen*/ (COT, 45)
33. (257) 一斉 いっせい /*issei*/ (COT, 58)
34. (260) 密生 みっせい /*missei*/ (COT, 91)
35. (266) 一昨 いっさく /*issaku*/ (COT, 156)
36. (284) 傑作 けっさく /*kessaku*/ (COT, 237)

#### G. Alofon [i:]

1. (1) 一種 いっしゅ /*isshu*/ (NKT 30, 1)
2. (2) 必死 ひっし /*hisshi*/ (NKT 30, 1)
3. (19) 実施 じっし /*jisshi*/ (NKT 30, 19)
4. (22) 雑誌 ざっし /*zasshi*/ (NKT 30, 19)
5. (25) 一緒 いっしょ /*issho*/ (NKT 30, 20)

6. (49) 熱心 ねっしん /*nesshin*/ (NKT 47, 24)
7. (65) 立春 りっしゅん /*risshun*/ (TYN, 15)
8. (67) 合宿 がっしゅく /*gasshuku*/ (TYN, 45)
9. (109) 日誌 にっし /*nisshi*/ (NH, 134)
10. (123) 接触 せっしょく /*sesshoku*/ (NC 2, 42)
11. (126) 筆者 ひっしや /*hissha*/ (NC 2, 43)
12. (128) 脱出 だっしゅつ /*dasshutsu*/ (NC 2, 76)
13. (132) 撰氏 せっし /*sesshi*/ (NC 2, 76)
14. (150) 一周 いっしゅう /*isshuu*/ (NC 2, 49)
15. (151) 一瞬 いっしゅん /*isshun*/ (NC 2, 114)
16. (152) 一生 いっしょう /*isshou*/ (NC 2, 110)
17. (162) 決心 けっしん /*kesshin*/ (NC 2, 156)
18. (169) 出社 しゅっしや /*shussha*/ (NC 2, 185)
19. (170) 出身 しゅっしん /*shusshin*/ (NC 2, 35)
20. (178) 発車 はっしや /*hassha*/ (NC 2, 180)
21. (179) 発射 はっしや /*hassha*/ (NC 2, 195)
22. (180) 発祥 はっしょう /*hasshou*/ (NC 2, 97)
23. (184) 物資 ぶっし /*busshi*/ (NC 2, 47)
24. (185) 物質 ぶっしつ /*busshitsu*/ (NC 2, 125)
25. (188) 日照 にっしょう /*nisshou*/ (HS, 70)



26. (195) 列車 れっしゃ /*ressha*/ (NSMW, 7)
27. (207) 突進 とっしん /*tosshin*/ (NSMW, 96)
28. (212) 一瞬 いっしゅん /*isshun*/ (NSMW, 104)
29. (214) 密集 みっしゅう /*misshuu*/ (NSMW, 104)
30. (217) 実習 じっしゅう /*jisshuu*/ (NS, 85)
31. (220) 密使 みっし /*misshi*/ (NR 8, 36)
32. (231) 一心 いっしん /*isshin*/ (COT, 20)
33. (243) 物象 ぶっしょう /*busshou*/ (COT, 83)
34. (253) 圧縮 あっしゅく /*asshuku*/ (COT, 49)
35. (255) 一室 いっしつ /*isshitsu*/ (COT, 53)
36. (269) 別種 べっしゅ /*besshu*/ (COT, 184)
37. (272) 発疹 はっしん /*hasshin*/ (COT, 187)

## LAMPIRAN KOTOR

1. (264) 合羽 かつば /*kappa*/ (COT, 154)
2. (280) 良人 おっと /*otto*/ (COT, 232)
3. (91) 真っ赤 まっか /*makka*/ (NH, 124)
4. (94) 真っ黒 まっくろ /*makkuro*/ (NH, 125)
5. (258) 真っ暗 まっくら /*makkura*/ (COT, 70)
6. (98) 生粋 きっすい /*kissui*/ (NH, 126)
7. (124) 真っ白 まっしろ /*masshiro*/ (NC 2, 43)
8. (245) 真っ青 まっさお /*massao*/ (COT, 47)
9. (75) 天晴れ あっばれ /*appare*/ (KKM, 36)
10. (268) 片っ端 かたっばし /*katappashi*/ (COT, 183)