

DAFTAR ISI

Kata Pengantar.....	i
Lembar Pengesahan.....	iv
Daftar Isi.....	v
BAB I PENDAHULUAN.....	1
1.1 Latar Belakang Masalah.....	1
1.2 Perumusan Masalah.....	5
1.3 Tujuan Penelitian.....	6
1.4 Metode dan Teknik Penelitian.....	6
1.5 Organisasi Penulisan Skripsi.....	7
BAB II KAJIAN TEORI.....	8
2.1 Fonologi.....	8
2.1.1 Fonemik.....	10
2.1.2 Fonetik.....	11
2.1.2.1 Macam-macam Fonetik.....	12
2.1.3 Hubungan antara Fonologi, Fonemik, dan Fonetik.....	17
2.2 Konsonan Bahasa Jepang.....	18
2.3 Konsonan Rangkap (促音 ‘sokuon’).....	22
BAB III Analisis Konsonan Rangkap (促音 ‘sokuon’) pada Kosakata dalam Bahasa Jepang (Kajian Fonologi).....	25
3.1 Alofon [p:].....	26
3.1.1 Penghilangan Fonem Kana (<i>mora</i>) Terakhir pada Kanji Awal.....	26
3.1.2 Kanji Awal atau Akhir berupa Kata Kerja.....	32
3.2 Alofon [t:].....	33
3.2.1 Penghilangan Fonem pada Kanji Awal.....	33
3.2.2 Kanji Awal atau Akhir berupa Kata Kerja.....	36
3.3 Alofon [k:].....	39

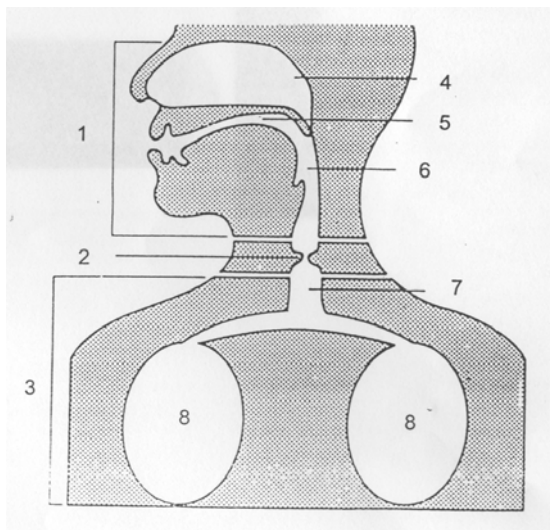
3.3.1 Penghilangan Fonem pada Kanji Awal.....	39
3.3.2 Kanji Awal atau Akhir berupa Kata Kerja.....	42
3.4 Penghilangan Fonem pada Kanji Awal dengan Alofon [ts].....	46
3.5 Penghilangan Fonem pada Kanji Awal dengan Alofon [tʃ].....	47
3.6 Penghilangan Fonem pada Kanji Awal dengan Alofon [s:].....	50
3.7 Penghilangan Fonem pada Kanji Awal dengan Alofon [ʃ:].....	53
BAB IV KESIMPULAN.....	57
SINOPSIS	
DAFTAR PUSTAKA.....	vii
DAFTAR SUMBER DATA.....	viii
LAMPIRAN.....	1
RIWAYAT HIDUP.....	ix

LAMPIRAN

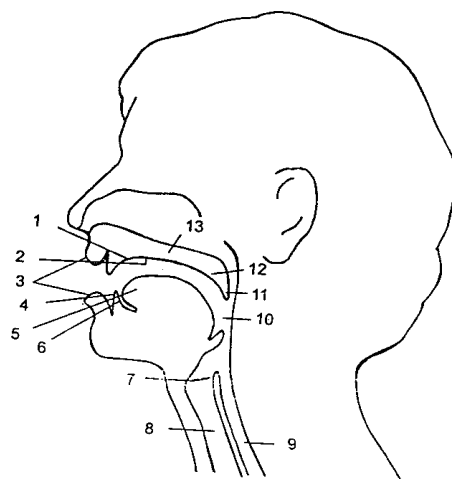
Tabel 2.2.1 bunyi bahasa Jepang

A	あ a	い i	う u	え e	お o
K	か ka	き ki	く ku	け ke	こ ko
Ky	きゃ kya		きゅ kyu		きょ kyo
G	が ga	ぎ gi	ぐ gu	げ ge	ご go
Gy	ぎゃ gya		ぎゅ gyu		ぎょ gyo
S	さ sa	し shi	す su	せ se	そ so
Sh	しゃ sha		しゅ shu		しょ sho
Z	ざ za	じ ji	ず zu	ぜ ze	ぞ zo
J	じゃ ja		じゅ ju		じょ jo
T	た ta	ち chi	つ tsu	て te	と to
Ch	ちゃ cha		ちゅ chu		ちょ cho
D	だ da	ぢ ji	づ zu	で de	ど do
N	な na	に ni	ぬ nu	ね ne	の no
Ny	にゃ nya		にゅ nyu		にょ nyo
H	は ha	ひ hi	ふ fu	へ he	ほ ho
Hy	ひゃ hya		ひゅ hyu		ひょ hyo
B	ば ba	び bi	ぶ bu	べ be	ぼ bo

By	びやbya		びゅbyu		びょbyo	
P	ぱ pa	ぴ pi	ぷ pu	ぺ pe	ぽ po	
Py	ぴやpya		ぴゅpyu		ぴょpyo	
M	ま ma	み mi	む mu	め me	も mo	
My	みや mya		みゅ myu		みょ myo	
Y	や ya		ゅ yu		ょ yo	
R	ら ra	り ri	る ru	れ re	ろ ro	
Ry	りや rya		りゅ ryu		りょ ryo	
W	わ wa					
n						ん n



gambar 1



gambar 2 : alat-alat ucap

日本語における促音の分析
(音韻論からの一考察)

リナ ノフィタサリ
0 2 4 2 0 3 7

マラナタクリスト教大学
文学学科
バンドン
2 0 0 6

序論

この研究では音韻論と音声学と音素論と促音を研究する。山崎（2001：282）によると、「（言語学者によっては）音声学と音素論の両分野の総称として用いる。」。芝谷（1990：13）によると、「音韻論というのは音体系を記述・説明しようとする学問である。」。田中（1998：13）によると、「音声を観察し、その特性を分析する研究分野。」。市田（1994：82）によると、「促音は原則として、（k p s t）無声子音の直前に現れる。」

中田（1972：81）によると、「ふ（ふ）」「き」と「く」と「ち」と「つ」の拍は促音の構成を影響する無声子音である。風間（1993：229）によると、拍は語頭に立たないなど、現れる位置にも制限がある。山本（1999：3）によると、/u/ と /i/ の母音は /k/ と /p/ と /t/ と /s/ と /h/ の子音の間に出てくると、無声化する。これが促音の構成に影響を与えるのである。

例えば、「一手」「いって」（*itte*）という語を見てみよう。この言葉の読み方は「いって」である。「一」の漢字の読み方は「いち」と「手」は「て」である。この読み方から、「いち」の「ち」が消え、促音「t t」が現れるのである。

また、「学校」「がっこう」（*gakkou*）という語を見てみよう。この言葉は「がっこう」と読んで、「学」の読み方は「がく」で「校」は「こう」である。「学」「がく」に出ている /u/ という母音が消え、それが「校」「こう」の /k/ 子音と一緒に、「k k」の二重子音が現れるのである。

促音はインドネシア人日本語学習者にとって、困難である。このことは熟語を読む時、促音があるかありませんか分かりませんからである。

2 ページ

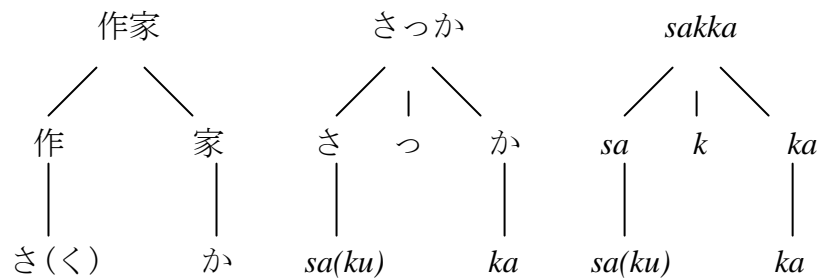
したがって、研究する必要があると思われる。本研究で使う分析材料としては小説、雑誌、教科書から取った二つの漢字からなった語である。筆者は270語を集めた。これらの語をIC (*top down*) という分析法で分析する。この分析法により消失する音素が分かり、それにより促音の出現の規定を決めることができる。。（川瀬、1979：119－128）によると、促音の分類は促音の構成する異音の種類によって分ける。促音の分類は異音「p :」と異音「k :」と異音「s :」と異音「t :」と異音「tʃ」と異音「ʃ :」と異音「t s」である。しかし、一般的に促音を構成する子音は/k/ と/p/と /t/と /s/ である。

3 ページ

本論

分析の例。

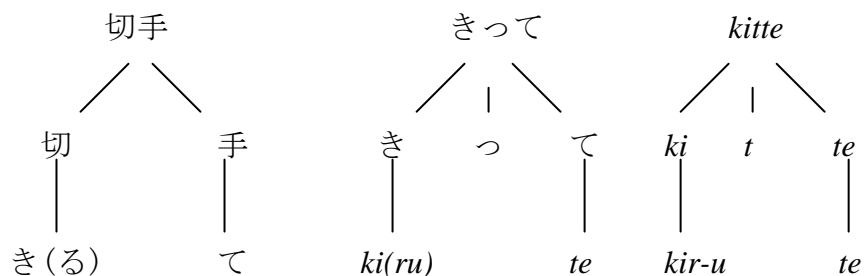
41. (105) 作家 さっか /sakka/ (日本語発音 1991: 133)



この語は「作」‘さく’ (saku) と「家」‘か’ (ka) からなり、‘さっか’ (sakka) と読む。消える音素は/u/で、それで促音「k k」が現れる。この読み方の変化は発音器官の発音によって影響される。/u/ の音素が消えなければ、「作家」の読み方は‘さくか’である。‘さ’の音を出す時、空気が中舌と上歯茎の間に出て、その後に‘く’の音を出すので、この空気が軟口蓋で閉鎖される。「家」‘か’ (ka) に/k/の音素は閉鎖音と無声子音である。‘さくか’をくりかえして言うと、困難を来たすのである。

‘~kuka’の音につながっている無声子音があるからである (二番目の音素の /k/)。したがって、発音し易くするために‘さく’ (saku) に/u/の音素を消して、促音「k k」が現れるのである。

13. (88) 切手 きて /kitte/ (日本語発音 1991: 122)

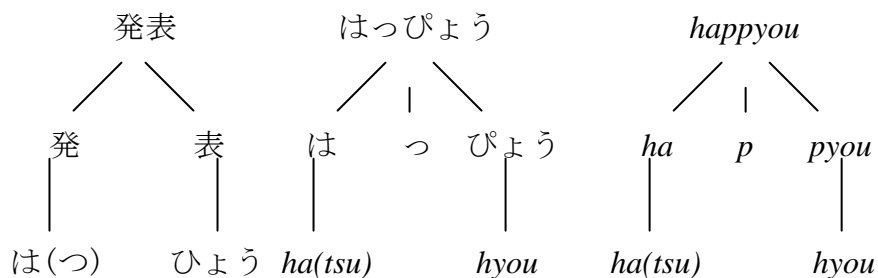


4 ページ

この語は「切る」‘きる’ (*kiru*) と「手」‘て’ (*te*) からなり、
 ‘きって’ (*kitte*) と読む。「切る」は日本語に動詞で、「手」は名詞で
 ある。起こる変化は‘きる’の‘る’の拍が消して、促音「t t」が現れ
 るのである。‘る’の拍が消えなければ、この語の読み方は‘きるて’で
 ある。‘きる’の音を出す時、空気が軟口蓋と上歯茎の間に出る。‘る’
 の音を出すので、舌が上歯茎で震えるですが、‘て’の音を出す時、この
 音は閉鎖される。この発音方で‘きるて’をくりかえして言うと、発音し
 易しくするために‘る’の音を消して、促音が現れるのである。上の説明
 で、「作家」の読み方は‘さっか’である。

3. (16) 発表 はっぴょう /happyou/

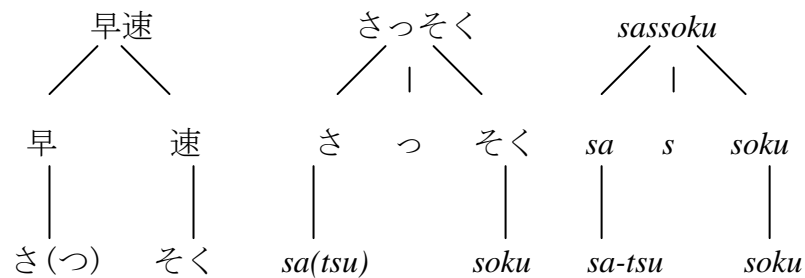
(日本語教育通信 30, 1998: 16)



「発表」は「発」‘はつ’ (*hatsu*) と「表」‘ひょう’ (*hyou*) から
 なり、‘はっぴょう’ と読む。「表」の読み方は二番目の音節として位置
 するから、‘ひょう’ (*hyou*) が‘ぴょう’ (*pyou*) に変わる。‘はっぴ
 ょう’の読み方には‘はっ’の‘っ’の拍が消して、促音「p p」が現れ
 るのである。‘はっ’の音は肺から、空気を出し、上歯茎と前舌の間に閉
 鎖される。この空気は閉鎖されて、‘ぴょう’の音を出す時、両唇に閉鎖
 される。発音し易くするために「発表」の読み方が‘はっぴょう’にな
 る。音素 /p/ と音素 /ts/ の ‘~tsupyou’ の音につながっている無声子音が

促音として現れるのである。

10. (55) 早速 さっそく /sassoku/ (日本語教育通信 48, 5)



この語は「s :」の‘促音を含んだ語である。『早速』は『早』『さつ』(satsu)、『速』『そく』(soku)と読む。『さっそく』の読み方には‘さっ’に‘つ’の拍が消え、‘そく’の読み方は変わらないのである。

‘つ’の拍が消えなければ、『早速』は‘さっそく’と読む。‘さ~’の音を出す時、空気が前舌と上歯茎の間に出て、‘つ’の拍を出す時、この空気が閉鎖される。‘そく’の音を出す時、摩擦音が出て、軟口蓋に閉鎖される。‘~つそ~’という発音をするのは難しい。これが音素 /s/ と音素 /ts/ のつながっている無声子音から、促音「s :」が現われるのである。

結論

促音を分析してみた結果、次の表のように結論を出すことができる。

最初の漢字の読み方	二つ目の漢字の読み方	促音
後の音節の形は 「~/k/+母音」。 {母音は消える}	/k/ 前の音素	「k k」
後の拍は「つ」または「ち」 が消える。	/h/ 前の音素 /t/ 前の音素 /ts/ 前の音素 /ch/ 前の音素 /s/ 前の音素	「p p」 「t t」 「t s」 「t ʃ」 「s :」 「ʃ :」
「く」の後の拍の動詞が 消える。	/h/ 前の音素な動詞	「p p」
「る」または「つ」の後の拍 の動詞（辞書形）が消える。	/t/ 前の音素	「t t」
「る」の後の拍の動詞が 消える。	/f/ 前の音素	「p p」

DAFTAR PUSTAKA

- Adimiharja, Mulyana. 2003. *Kanji Iroiro (Ragam Kanji)*. Bandung: Penerbit Pustaka.
- Djajasudarma, Dr. T. Fatimah. 1993. *Metode Linguistik Ancangan Metode Penelitian dan Kajian*. Bandung: PT Eresco Bandung.
- Hirayama, Inou. 1966. *Nihon no Onsei*. Tokyo: Iwasaki Shoten.
- Ichida, Toshiko. 1995. *Nihongo Kyojuho*. Tokyo: Tosho.
- Kashima, Tanomu. 2002. *Nihongo o Mezasuhito no Tame no Kisokara Manabu Onseigaku*. Tokyo: Kabushiki Kaisha.
- Kridalaksana, Harimurti. 2001. *Kamus Linguistik Edisi ke-3*. Jakarta: PT Gramedia Pustaka Utama.
- Nakata, N. 1972. *Onseishi Monjishi*. Tokyo: Daishuu shoten.
- Nomura, Masaki dan Seiji Koike. 1992. *Nihongo Jiten*. Tokyo: Dooshutsukan.
- Shibatani dkk. 1990. *Gengo No Koozoo*. Tokyo: Kuroshio Shuppan.
- Sutedi, Dedi. 2003. *Dasar-dasar Linguistik Bahasa Jepang*. Bandung: Penerbit Humaniora.
- Suzuki, Shinobu. 1991. *Nihongo Hatsuon*. Tokyo: Bonjinsha.
- Tanaka, Yoshikazu. 1998. *Nihongo Gaku Jiten*. Tokyo: Oufuu.
- Tjandra, Shedly N. 2004. *Fonetik Jepang*. Jakarta (Depok): Bidang Penelitian Program Studi Jepang Fakultas Ilmu Pengetahuan Budaya Universitas Indonesia.
- Watanabe, Shizuo. 1972. *Gakushuu Kanji Jiten*. Tokyo: Shoogakukan.
- Yamazaki dkk, Masatoshi. 2002. *Longman Ooyougengogaku Yougo Jiten*. Tokyo: Nanundoo.
- Yusuf, Suhendra. 1998. *Fonetik dan Fonologi*. Jakarta: PT Gramedia Pustaka Utama.

DAFTAR SUMBER DATA

- AOTS. 1998. *Nihongo Kyouiku Tsuushin 30*. Tokyo: The Japan Foundation.
- AOTS. 1998. *Nihongo Kyouiku Tsuushin 31*. Tokyo: The Japan Foundation.
- AOTS. 1999. *Nihongo Kyouiku Tsuushin 35*. Tokyo: The Japan Foundation.
- AOTS. 2003. *Nihongo Kyouiku Tsuushin 47*. Tokyo: The Japan Foundation.
- AOTS. 2004. *Nihongo Kyouiku Tsushin 48*. Tokyo: The Japan Foundation.
- Hisashi, Noda dan Teramura Hideo. 2000. *Nihongo Bunpou Serufu-Masutashirizue Wa to Ga*. Tokyo: Kuroshio Shuppan.
- Ikuo, Kawase dkk. 1996. *Nihongo Chuukyuu II*. Tokyo: Bonjinsha.
- Nelson, Andrew N. 2001. *Kamus Kanji Modern Jepang-Indonesia*. Jakarta: Percetakan KBI / Kesaint Blanc.
- Nogami, Yaeko dan Nanisakijun Ichirou. 1987. *Chiisana Okoku Tanizaki Jun-ichirou Kaijinmaru Nogami Yaeko*. Tokyo: Kabushiki kaisha.
- Usuda, Atsuko dkk. 1993. *Tanoshiku Yameru Nihonnokurashi 12 ka Getsu*. Tokyo: Apricot.
- Suzuki, Shinobu. 1992. *Nihongo Shoho*. Tokyo: The Japan Foundation.
- Yamamoto, Kazue dkk. 1987. *Hajimete no Shummonsho*. Tokyo: Bonjinsha.

RIWAYAT HIDUP

Nama : Rina Novitasari

NRP : 0242037

Tempat tanggal lahir : Bandung, 6 November 1984

Alamat : Jalan Permai 7 No. 9

Komp. Margahayu Permai

Bandung 40218

Riwayat Pendidikan :

1990 – 1996 SD YWKA I

1996 – 1999 SMP NEGERI I BANDUNG

1999 – 2002 SMU NEGERI 6 BANDUNG

2002 – 2006 JURUSAN S1 SASTRA JEPANG

UNIVERSITAS KRISTEN MARANATHA

LAMPIRAN KLASIFIKASI DATA

A. Alofon [p:]

1. (3) 出版 しゅっぱん /*shuppan*/
- (Nihongo Kyōiku Tsūshin (NKT) 30, 1)
2. (12) 一般 いっぱん /*ippan*/ (NKT 30, 12)
3. (16) 発表 はっぴょう /*happyō*/ (NKT 30, 16)
4. (17) 一方 いっぽう /*ippō*/ (NKT 30, 17)
5. (18) 執筆 しっぴつ /*shippitsu*/ (NKT 30, 17)
6. (28) 活発 かっぱつ /*kappatsu*/ (NKT 30, 21)
7. (50) 一本 いっぽん /*ippon*/ (NKT 48, 1)
8. (57) 立派 りっぱ /*rippa*/ (NKT 48, 8)
9. (64) 札幌 さっぽろ /*sapporo*/
- (Tanoshiku Yomeru Nihonnokurashi (TYN), 15)
10. (73) 一っ走り ひとつぱしり /*hitoppashiri*/
- (Kamus Kanji Modern (KKM), 21)
11. (76) 百方 ひゃっほう /*hyappō*/ (KKM, 46)
12. (78) 合本 がっぼん /*gappon*/ (KKM, 138)
13. (79) 一杯 いっぱい /*ippai*/ (Nihongo Hatsuon (NH), 120)
14. (80) 一匹 いっぴき /*ippiki*/ (NH, 120)
15. (81) 雑費 ざっぴ /*zappi*/ (NH, 120)

16. (82) 切符 きっぷ /*kippu*/ (NH, 120)
17. (84) 日本 にっぽん /*nippon*/ (NH, 120)
18. (85) 尻尾 しっぽ /*shippo*/ (NH, 120)
19. (121) 失敗 しっばい /*shippai*/ (Nihongo Chūkyū (NC) 2, 26)
20. (131) 密閉 みっぺい /*mippei*/ (NC 2, 76)
21. (134) 一変 いっぺん /*ippen*/ (NC 2, 91)
22. (147) 出費 しゅつぴ /*shuppi*/ (NC 2, 208)
23. (148) 鉄板 てっばん /*teppan*/ (NC 2, 208)
24. (158) 一歩 いっぽ /*ippo*/ (NC 2, 173)
25. (160) 吉報 きっぽう /*kip pou*/ (NC 2, 205)
26. (182) 引っ張る ひっぱる /*hipparu*/ (NC 2, 28)
27. (196) 別府 べっふ /*beppu*/

(Nihongobunpo Serufu-Masutashirizue Watoga (NSMW), 17)

28. (199) 一分 いっぶん /*ippun*/ (NSMW, 22)
29. (201) 六本 ろっぽん /*roppon*/ (NSMW, 40)
30. (203) 絶版 ぜっばん /*zeppan*/ (NSMW, 78)
31. (208) 一服 いっぷく /*ippuku*/ (NSMW, 100)
32. (211) 出発 しゅっぱつ /*shuppatsu*/ (NSMW, 102)
33. (221) 執筆 しっぴつ /*shippitsu*/

(Chiisana Okoku Tanizaki (COT), 1)

34. (222) 出帆 しゅっぱん /*shuppan*/ (COT, 6)
35. (233) 一遍 いっぺん /*ippen*/ (COT, 24)
36. (234) 突発 とっぱつ /*toppatsu*/ (COT, 26)
37. (237) 圧迫 あっぱく /*appaku*/ (COT, 31)
38. (239) 悦服 えっぷく /*eppuku*/ (COT, 34)
39. (246) 一派 いっぱ /*ippa*/ (COT, 87)
40. (248) 物品 ぶっぴん /*buppin*/ (COT, 42)
41. (252) 月俸 げっぽう /*geppou*/ (COT, 48)
42. (263) 八方 はっぽう /*happou*/ (COT, 154)

B. Alofon [t:]

1. (4) 発達 はったつ /*hattatsu*/ (NKT 30, 1)
2. (9) 設定 せってい /*settei*/ (NKT 30, 4)
3. (15) 日鉄 にってつ /*nittetsu*/ (NKT 30, 15)
4. (26) 接点 せってん /*setten*/ (NKT 30, 21)
5. (45) 発展 はってん /*hatten*/ (NKT 47, 6)
6. (58) 決定 けってい /*kettei*/ (NKT 48, 8)
7. (61) 実態 じったい /*jittai*/ (NKT 48, 12)
8. (62) 出典 しゅってん /*shutten*/ (NKT 48, 13)
9. (70) 立冬 りっとう /*rittou*/ (TYN, 82)

10. (72) 一手 いって /itte/ (KKM, 19)
11. (86) 熱帯 ねったい /nettai/ (Nihongo Hatsuon (NH), 121)
12. (87) 物体 ぶったい /buttai/ (NH, 121)
13. (88) 切手 きって /kitte/ (NH, 122)
14. (103) 突堤 とってい /tottei/ (NH, 133)
15. (104) 骨董 こっとう /kottou/ (NH, 133)
16. (119) 列島 れっとう /rettou/ (NC 2, 9)
17. (133) 熱湯 ねっとう /nettou/ (NC 2, 76)
18. (137) 絶対 ぜったい /zettai/ (NC 2, 91)
19. (138) 一反 いったん /ittan/ (NC 2, 124)
20. (141) 欠点 けってん /ketten/ (NC 2, 137)
21. (153) 一体 いったい /ittai/ (NC 2, 32)
22. (154) 一帯 いったい /ittai/ (NC 2, 156)
23. (155) 一旦 いったん /ittan/ (NC 2, 110)
24. (156) 一定 いってい /ittei/ (NC 2, 44)
25. (157) 一点 いってん /itten/ (NC 2, 192)
26. (171) 接待 せったい /settai/ (NC 2, 181)
27. (172) 脱退 だったい /dattai/ (NC 2, 133)
28. (173) 脱兎 だっと /datto/ (NC 2, 183)
29. (187) 末端 まったん /mattan/

(Hajimete no Semmonsho (HS), 107)

30. (189) 徹底 てってい /tettei/ (HS, 127)

31. (210) 勝手 かって /katte/ (NSMW, 102)

32. (225) 一端 いったん /ittan/

(Chiisana Okoku Tanizaki (COT), 12)

33. (261) 勿体 もったい /mottai/ (COT, 138)

34. (267) 闊達 かつたつ /kattatsu/ (COT, 174)

35. (277) 別途 べつと /betto/ (COT, 228)

C. Alofon [k:]

1. (7) 学校 がっこう /gakkou/ (NKT 30, 4)

2. (11) 読解 どっかい /dokkai/ (NKT 30, 7)

3. (13) 百科 ひゃっか /hyakka/ (NKT 30, 13)

4. (14) 発行 はっこう /hakkou/ (NKT 30, 14)

5. (20) 設計 せっけい /sekkei/ (NKT 30, 19)

6. (21) 結果 けっか /kekka/ (NKT 30, 19)

7. (24) 発見 はっけん /hakken/ (NKT 30, 19)

8. (27) 結局 けっきょく /kekkyoku/ (NKT 30, 21)

9. (29) 各国 かつこく /kakkoku/ (NKT 30, 21)

10. (30) 実感 じっかん /jikkan/ (NKT 31, 1)

11. (31) 国境 こっきょう /*kokkyou*/ (NKT 31, 1)
12. (35) 特急 とっきゅう /*tokkyuu*/ (NKT 31, 13)
13. (36) 仏教 ぶっきょう /*bukkyou*/ (NKT 31, 17)
14. (37) 一回 いっかい /*ikkai*/ (NKT 31, 18)
15. (38) 実行 じっこう /*jikkou*/ (NKT 35, 4)
16. (39) 錯覚 さっかく /*sakkaku*/ (NKT 47, 1)
17. (41) 昨今 さっこん /*sakkon*/ (NKT 47, 3)
18. (44) 特化 とっか /*tokka*/ (NKT 47, 6)
19. (46) 筆画 ひっかく /*hikkaku*/ (NKT 47, 19)
20. (47) 復旧 ふっきゅう /*fukkyuu*/ (NKT 47, 20)
21. (48) 結婚 けっこん /*kekkon*/ (NKT 47, 21)
22. (52) 一貫 いっかん /*ikkan*/ (NKT 48, 5)
23. (53) 一環 いっかん /*ikkan*/ (NKT 48, 5)
24. (54) 日系 にっけい /*nikkei*/ (NKT 48, 5)
25. (56) 一軒 いっけん /*ikken*/ (NKT 48, 7)
26. (59) 客観 きゃっかん /*kyakkan*/ (NKT 48, 8)
27. (60) 悪化し あっかし /*akkashi*/ (NKT 48, 11)
28. (63) 四日 よっか /*yokka*/ (TYN, 9)
29. (66) 引越し ひっこし /*hikkoshi*/ (TYN, 21)
30. (69) 立夏 りっか /*rikka*/ (TYN, 82)

31. (71) 学期 がつき /gakki/ (TYN, 58)
32. (74) 三日 みっか /mikka/ (KKM, 28)
33. (77) 悪果 あっか /akka/ (KKM, 53)
34. (90) 一巻 いかん /ikkan/ (NH, 124)
35. (92) 国旗 こつき /kokki/ (NH, 124)
36. (93) 楽器 がつき /gakki/ (NH, 125)
37. (95) 実験 じっけん /jikken/ (NH, 125)
38. (96) 特権 とっけん /tokken/ (NH, 125)
39. (105) 作家 さっか /sakka/ (NH, 133)
40. (106) 一区 いく /ikku/ (NH, 133)
41. (107) 括弧 かっこ /kakko/ (NH, 134)
42. (113) 活気 かつき /kakki/ (NH, 140)
43. (114) 血球 けっきゅう /kekkyuu/ (NH, 141)
44. (115) 月給 げっきゅう /gekkyuu/ (NH, 141)
45. (116) 決行 けっこう /kekko/ (NH, 141)
46. (117) 月光 げっこう /gekko/ (NH, 141)
47. (120) 接近 せっきん /sekin/ (NC 2, 9)
48. (125) 積極 せっきよく /sekkyoku/ (NC 2, 43)
49. (127) 借金 しゃっきん /shakkin/ (NC 2, 57)
50. (129) 刻々 こっこく /kokkoku/ (NC 2, 76)

51. (135) 一曲 いっきょく /ikkyoku/ (NC 2, 91)
52. (136) 罰金 ばっきん /bakkin/ (NC 2, 91)
53. (140) 北極 ほっきょく /hokkyoku/ (NC 2, 137)
54. (142) 直径 ちょっけい /chokkei/ (NC 2, 153)
55. (143) 木工 もっこう /mokkou/ (NC 2, 153)
56. (144) 国会 こっかい /kokkai/ (NC 2, 153)
57. (145) 復興 ふっこう /fukkou/ (NC 2, 191)
58. (146) 切開 せっかい /sekkai/ (NC 2, 208)
59. (149) 一行 いっこう /ikkou/ (NC 2, 158)
60. (159) 学会 がっかい /gakkai/ (NC 2, 133)
61. (161) 血管 けっかん /kekkan/ (NC 2, 193)
62. (163) 国家 こっか /kokka/ (NC 2, 12)
63. (165) 出勤 しゅっきん /shukkin/ (NC 2, 185)
64. (166) 出家 しゅっけ /shukke/ (NC 2, 10)
65. (167) 出血 しゅっけつ /shukketsu/ (NC 2, 193)
66. (168) 出国 しゅっこく /shukkokoku/ (NC 2, 115)
67. (174) 直径 ちょっけい /chokkei/ (NC 2, 140)
68. (175) 特許 とっきょ /tokkyo/ (NC 2, 166)
69. (176) 日光 にっこう /nikkou/ (NC 2, 132)
70. (177) 発揮 はっき /hakki/ (NC 2, 97)

71. (183) 復帰 ふっき /*fukki*/ (NC 2, 198)
72. (186) 末期 まっき /*makki*/ (NC 2, 166)
73. (192) 借款 しゃっかん /*shakkan*/ (HS, 137)
74. (194) 一階 いかい /*ikkai*/ (COT, 20)
75. (232) 節儉 せっけん /*sekken*/ (NSMW, 6)
76. (197) 八回 はっかい /*hakkai*/ (NSMW, 20)
77. (198) 一戸 いっこ /*ikko*/ (NSMW, 20)
78. (200) 実家 じっか /*jikka*/ (NSMW, 39)
79. (202) 物価 ぶっか /*bukka*/ (NSMW, 51)
80. (204) 卓球 たっきゅう /*takkyuu*/ (NSMW, 83)
81. (206) 食器 しょっき /*shokki*/ (NSMW, 90)
82. (213) 借金 しゃっきん /*shakkin*/ (NSMW, 104)
83. (215) 一画 いかく /*ikkaku*/ (NSMW, 107)
84. (216) 結構 けっこう /*kekou*/ (Nihongo Shohoo (NS), 110)
85. (218) 執権 しっけん /*shikken*/ (Nihongo no Rekishi (NR 8), 19)
86. (223) 出航 しゅっこう /*shukkou*/ (COT, 6)
87. (226) 一家 いっか /*ikka*/ (COT, 13)
88. (227) 一廓 いかく /*ikkaku*/ (COT, 16)
89. (228) 職工 しょっこう /*shokkou*/ (COT, 16)
90. (229) 直覚 ちょっかく /*chokkaku*/ (COT, 16)

91. (235) 厄介 やっかい /yakkai/ (COT, 30)
92. (238) 拮抗 きっこう /kikkou/ (COT, 34)
93. (240) 一級 いっきゅう /ikkyuu/ (COT, 36)
94. (242) 結核 けっかく /kekkaku/ (COT, 39)
95. (244) 吉凶 きっきょう /kikkyou/ (COT, 39)
96. (247) 月給 げっきゅう /gekkyuu/ (COT, 42)
97. (249) 激昂 げっこう /gekkou/ (COT, 42)
98. (250) 折檻 せっかん /sekkau/ (COT, 42)
99. (254) 喀血 かっけつ /kakketsu/ (COT, 52)
100. (259) 絶景 ぜっけい /zekkei/ (COT< 80)
101. (262) 石灰 せっかい /sekkai/ (COT, 153)
102. (265) 活気 かっき /kakki/ (COT, 154)
103. (270) 築港 ちっこう /chikkou/ (COT, 184)
104. (271) 恰好 かっこう /kakkou/ (COT, 185)
105. (273) 一刻 いっこく /ikkoku/ (COT, 194)
106. (274) 骨格 こっかく /kokkaku/ (COT, 222)
107. (275) 直径 ちょっけい /chokkei/ (COT, 223)
108. (278) 発揮 はっき /hakki/ (COT, 231)
109. (281) 脱却 だっきゃく /dakkyaku/ (COT, 233)
110. (282) 一括 いっかつ /ikkatsu/ (COT, 234)

D. Alofon [ts]

1. (102) 一通 いっつう /ittsuu/ (NH, 133)

E. Alofon [t]

1. (33) 設置 せっち /secchi/ (NKT 31, 7)
2. (34) 率直 そっちよく /socchoku/ (NKT 31, 11)
3. (42) 一致 いっち /icchi/ (NKT 47, 3)
4. (68) 越中 えっちゅう /ecchuu/ (TYN, 57)
5. (89) 一着 いっちやく /icchaku/ (NH, 123)
6. (122) 出張 しゅっちょう /shucchou/ (NC 2, 27)
7. (219) 決着 けっちやく /keccaku/ (NR 8, 26)
8. (256) 絶頂 ぜっちょう /zecchou/ (COT, 53)
9. (279) 熱中 ねっちゅう /necchuu/ (COT, 232)

F. Alofon [s:]

1. (5) 実践 じっせん /jissen/ (NKT 30, 3)
2. (6) 一切 いっさい /issai/ (NKT 30, 3)
3. (8) 実際 じっさい /jissai/ (NKT 30, 4)
4. (10) 達成 たっせい /tassei/ (NKT 30, 6)

5. (23) 一冊 いっさつ /issatsu/ (NKT 30, 19)
6. (32) 出席 しゅっせき /shusseki/ (NKT 31, 4)
7. (40) 発声 はっせい /hassei/ (NKT 47, 1)
8. (43) 発足 はっそく /hassoku/ (NKT 47, 5)
9. (51) 一層 いっそう /issou/ (NKT 48, 4)
10. (55) 早速 さっそく /sassoku/ (NKT 48, 5)
11. (97) 日数 にっすう /nissuu/ (NH, 126)
12. (99) 幹旋 あっせん /assen/ (NH, 126)
13. (100) 欠席 けっせき /kesseki/ (NH, 126)
14. (101) 一足 いっそく /issoku/ (NH, 127)
15. (108) 喝采 かっさい /kassai/ (NH, 134)
16. (110) 実数 じっすう /jissuu/ (NH, 134)
17. (111) 一隻 いっせき /isseki/ (NH, 134)
18. (112) 滑走 かっそう /kassou/ (NH, 134)
19. (118) 伐採 ばっさい /bassai/ (Nihongo Chuukyuu 2 (NC 2), 9)
20. (130) 窒息 ちっそく /chissoku/ (NC 2, 76)
21. (139) 雑草 ざっそう /zassou/ (NC 2, 124)
22. (164) 実測 じっそく /jissoku/ (NC 2, 154)
23. (181) 発生 はっせい /hassei/ (NC 2, 63)
24. (190) 一掃 いっそう /issou/

(Hajimete no Semmonsho (HS), 127)

25. (191) 圧殺 あっさつ /*assatsu*/ (HS, 127)
26. (193) 決済 けっさい /*kessai*/ (HS, 137)
27. (205) 出産 しゅっさん /*shussan*/ (NSMW, 87)
28. (224) 合作 がっさく /*gassaku*/ (COT, 7)
29. (230) 合戦 がっせん /*gassen*/ (COT, 18)
30. (236) 叱責 しっせき /*shisseki*/ (COT, 30)
31. (241) 失策 しっさく /*shissaku*/ (COT, 38)
32. (251) 壺千 いっせん /*issen*/ (COT, 45)
33. (257) 一斉 いっせい /*issei*/ (COT, 58)
34. (260) 密生 みっせい /*missei*/ (COT, 91)
35. (266) 一昨 いっさく /*issaku*/ (COT, 156)
36. (284) 傑作 けっさく /*kessaku*/ (COT, 237)

G. Alofon [ɿ:]

1. (1) 一種 いっしゅ /*isshu*/ (NKT 30, 1)
2. (2) 必死 ひっし /*hisshi*/ (NKT 30, 1)
3. (19) 実施 じっし /*jisshi*/ (NKT 30, 19)
4. (22) 雑誌 ざっし /*zasshi*/ (NKT 30, 19)
5. (25) 一緒 いっしょ /*issho*/ (NKT 30, 20)

6. (49) 熱心 ねっしん /*nesshin*/ (NKT 47, 24)
7. (65) 立春 りっしゅん /*risshun*/ (TYN, 15)
8. (67) 合宿 がっしゅく /*gasshuku*/ (TYN, 45)
9. (109) 日誌 にっし /*nisshi*/ (NH, 134)
10. (123) 接触 せっしょく /*sesshoku*/ (NC 2, 42)
11. (126) 筆者 ひっしや /*hissha*/ (NC 2, 43)
12. (128) 脱出 だっしゅつ /*dasshutsu*/ (NC 2, 76)
13. (132) 摂氏 せっし /*sesshi*/ (NC 2, 76)
14. (150) 一周 いっしゅう /*isshuu*/ (NC 2, 49)
15. (151) 一瞬 いっしゅん /*isshun*/ (NC 2, 114)
16. (152) 一生 いっしょう /*isshou*/ (NC 2, 110)
17. (162) 決心 けっしん /*kesshin*/ (NC 2, 156)
18. (169) 出社 しゅっしや /*shussha*/ (NC 2, 185)
19. (170) 出身 しゅっしん /*shusshin*/ (NC 2, 35)
20. (178) 発車 はっしや /*hassha*/ (NC 2, 180)
21. (179) 発射 はっしや /*hassha*/ (NC 2, 195)
22. (180) 発祥 はっしょう /*hasshou*/ (NC 2, 97)
23. (184) 物資 ぶっし /*busshi*/ (NC 2, 47)
24. (185) 物質 ぶっしつ /*busshitsu*/ (NC 2, 125)
25. (188) 日照 にっしょう /*nisshou*/ (HS, 70)

26. (195) 列車 れっしゃ /ressha/ (NSMW, 7)
27. (207) 突進 とっしん /tosshin/ (NSMW, 96)
28. (212) 一瞬 いっしゅん /isshun/ (NSMW, 104)
29. (214) 密集 みっしゅう /misshuu/ (NSMW, 104)
30. (217) 実習 じっしゅう /jisshuu/ (NS, 85)
31. (220) 密使 みっし /misshi/ (NR 8, 36)
32. (231) 一心 いっしん /isshin/ (COT, 20)
33. (243) 物象 ぶっしょう /busshou/ (COT, 83)
34. (253) 圧縮 あっしゅく /asshuku/ (COT, 49)
35. (255) 一室 いっしつ /isshitsu/ (COT, 53)
36. (269) 別種 べっしゅ /besshu/ (COT, 184)
37. (272) 発疹 はっしん /hasshin/ (COT, 187)

LAMPIRAN KOTOR

1. (264) 合羽 かっぱ /*kappa*/ (COT, 154)
2. (280) 良人 おっと /*otto*/ (COT, 232)
3. (91) 真っ赤 まっか /*makka*/ (NH, 124)
4. (94) 真っ黒 まっくろ /*makkuro*/ (NH, 125)
5. (258) 真っ暗 まっくら /*makkura*/ (COT, 70)
6. (98) 生粋 きっすい /*kissui*/ (NH, 126)
7. (124) 真っ白 まっしろ /*masshiro*/ (NC 2, 43)
8. (245) 真っ青 まっさお /*massao*/ (COT, 47)
9. (75) 天晴れ あっぱれ /*appare*/ (KKM, 36)
10. (268) 片っ端 かたっぱし /*katappashi*/ (COT, 183)